

広報 ほとけな い

2026年

1

No.841



Facebook f



Instagram



幌加内町HP



ほろっと幌加内

幌加内町

検索

表紙 しめ縄作り体験

年頭挨拶

町民の皆様の幸せを願って

幌加内町長 細川雅弘



皆様、新年明けましておめでとうございます。

令和8年の新春をご健勝でお迎えになられたことを心からお慶び申し上げます。

昨年を振り返りますと、国内では関西万博が開催され、来場者が2千5百万人を超え大きな成果を上げ閉幕しました。本町においても「デジタルウォレットパーク」内で実際に本町の観光地を巡るVR動画を体験していただき、誘客促進や関係人口の増加を目的としたPR参加をしました。

10月には、日本憲政史上初の女性首相となる高市政権が発足

し、物価高対策として重点支援地方交付金の拡充や、地方と暮らしを守る「地域未来戦略」が進められ、大型補正予算が成立したところです。

全国各地で出没や人的被害が相次いでいる深刻なクマ対策では、法改正による緊急銃猟が始まるなど、国や自治体、地域社会への意識と行動が格段に高まった年でもあり、11月に本町で開催された「ヒグマフォーラムinほろかない」では全道からたくさんの方が聴講に訪れるなど、関心の高さがうかがえました。

本町に目を向けますと、4月の年度スタートは幌加内高校生の入学者大幅増、雨竜ダム再生事業建設事業所の本町移転による業務が始まるなど、町の活性化につながる喜ばしいことがありましたが、一方で朱鞠内小学校休校など残念なこともありま

した。一昨年は経験したことのない猛暑となり農畜産物は高温障害による大きな被害を受けたところですが、昨年の主要農畜産物は、生産者の努力が実りほぼ例年並みに出来秋を迎えることが出来ました。そば加工センターの建設については、これまでコロナ禍による計画中断を挟み、6年ほどの歳月をかけて検討してまいりましたが、道内初となる十割乾麺の製造設備を整え幌加内そばのブランドを強固に推進するとともに、本町全体の製造業の底上げをするため、そば加工施設の建設を決断したところです。

今後も幌加内高校における地域みらい留学の推進や、朱鞠内湖の魅力発信と、道内外の方々の交流を進め、本町の活性化を推進してまいります。

本年は、開拓130年を迎える節目の年であります。先人たちが多くの苦勞を重ね、築き上げてきた本町の歴史を振り返り、全国に発信できる大きな資源・宝物を活かし育て、活力あるまちづくりに一層取り組みますと

ともに、第8次総合振興計画の着実な実行のため、今後とも町民の皆様との対話を基本に町政を進めてまいりたく、より一層のご理解、ご協力を賜りますようお願いいたします。

結びに、午年の馬は古来より、「飛躍」「成功」を象徴し、左馬は「倒れず安泰」「福が舞い込む」など吉兆のしるしとされてきております。本町においても、災害や事故もなく豊穰の秋と経済活動の回復により町民の皆様、そして本町にとりまして、一段と飛躍する素晴らしい年になりますことを、心からご祈念申し上げます。



新春のご挨拶

幌加内町議会議長

小川 雅 昭



新年明けましておめでとうございます。

皆様には、健やかで輝かしい新年をご家族とお揃いでお迎えのこととお慶び申し上げます。また、平素より議会活動及び町政推進に格別のご理解とご協力を賜り厚くお礼申し上げます。

昨年を振り返りますと、国内では4月から「大阪・関西万博」が開催され、当初は実施について懐疑的な声もありましたが、最終的には入場者数の増加や公式グッズの人気などの要因により黒字化が図られ概ね成功裏に閉幕したところであります。一方では、昨年は戦後80周年の

節目の年でありましたが、世界を見渡すと平和共存の国際秩序は大きく損なわれ、残念ながら各地で武力衝突や紛争の悲報が後を絶たない状況が続いています。また、アメリカ合衆国ではドナルド・トランプ大統領の就任とともに、関税の引き上げ交渉を貿易赤字の削減や政治交渉の道具とする手段が行われ、我が国との交渉においても連日によりわたり大きく報道されたところでもあります。更には、世界中において様々な異常気象による被害が報告され、日本においても猛暑や局地的な線状降水帯の発生などにより、日常生活や農作物等への影響も報道されており、このような様々な要因による米価を始めとした物価高騰や生産資材を含む産業経費の高騰など、長期間にわたり厳しい状況が続き、地域経済や住民生活においても深刻な影響が出ております。

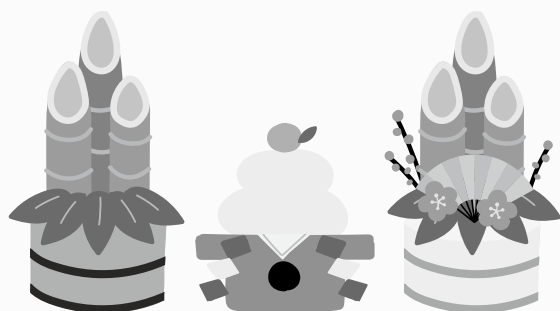
本町の基幹産業であります農業では、融雪も平年並みとなり、農作業は順調に進んだところでありますが、6月中旬から8月上旬にかけての高温や、8月22日から23日に発生した集中豪雨及び強風により農地浸水や倒伏があり、特にそばでは収穫に多少影響があったものの、収穫量は概ね平年並みと伺っております。安堵をしているところでありますが、近年の原油価格の高騰による農業資材の上昇など、農業経営は大変厳しい状況にあると推察するところです。異常気象をものはねのける基盤整備や農業インフラの整備を進めることにより、農作物の継続的な安定生産、安定供給の確立を図り、安定的な農業経営を確保して行くことが町の財政安定の要と考える次第です。

本年は、世界の恒久平和と日本国の安定的な発展、そして何よりも災害の無い、安心して暮らせる元氣な幌加内町の安寧を願わずにはおられません。

私達議會は、本町の山積する諸課題の解決のため、行政と連

携を図りながら住民目線で将来をしっかりと見据えつつ、町民ニーズへの適切な対応や近隣市町村との広域連携の拡大、情報発信の強化など、町民の皆様への付託に答えられるよう常に努力と研鑽を重ねて行く所存であります。

町民皆様には、なお一層のご支援とご協力を賜りますようお願い申し上げますとともに、皆様のご多幸と健やかな毎日でありますことを心からご祈念して新年のご挨拶いたします。



謹賀新年

2026年 元日

〇農業委員会 会長代理 笠井正展 委員 高宇山勝行			委員 北川慶子			〇教育委員会 教育長 村上雅之 教育長職務代理者 笠井三貴			〇監査委員 代表監査委員 菊地勝美 議選委員 藤井祐			〇議会事務局 事務局長 内山裕紀 総務課事務係長 塚田涉			〇町議会 議長 小川昭 副議長 小関雅昭			町民 細川雅弘 町長 大野克彦		
〇国民健康保険運営協議会 会長代理 水上尚澄 委員 笠山堀森古屋一朗			〇固定資産評価審査委員会 委員長 畑正男 委員 市川喜春			〇選挙管理委員会 委員長 坂谷川優 職務代理者 坂谷川優			農地係 松岡俊宏			事務局次長兼農地係長事務取扱 新江和夫			事務局員 中河聖弘			〇町有林運営委員会 委員長 笠井正展 副委員長 岩本靖幸		
〇農業振興資金融資審議会 委員長 古屋伸幸 委員 岩本靖幸			〇中小企業補償融資審議会 委員長 小関和明 委員 坂本規康			〇奨学資金審議会 委員長 笠井正展 委員 小関和明			〇産業貢献者選考審議会 委員長 笠井三貴 委員 小関和明			〇登録商標使用審議会 委員長 小関和明 委員 大野克彦			〇社会教育委員会兼生涯学習センター運営協議会委員 委員長 椋井功 委員 山本清志			〇町有林運営委員会 委員長 笠井正展 副委員長 岩本靖幸		
〇町有林運営委員会 委員長 笠井正展 副委員長 岩本靖幸			〇奨学資金審議会 委員長 笠井正展 委員 小関和明			〇産業貢献者選考審議会 委員長 笠井三貴 委員 小関和明			〇登録商標使用審議会 委員長 小関和明 委員 大野克彦			〇社会教育委員会兼生涯学習センター運営協議会委員 委員長 椋井功 委員 山本清志			〇町有林運営委員会 委員長 笠井正展 副委員長 岩本靖幸			〇奨学資金審議会 委員長 笠井正展 委員 小関和明		

○スポーツ少年団 本部長 稲見隆浩	副会長（鷹栖町長） 谷 寿男	金融共済課 中村 元	営農課 前野 尚弘	営農課主査 中原 淳	代表監事 松本 定幸	監事 前田 真作之	○役場 ▽総務課 課長 清原 吉典
○文化連盟 会長 長内海千樫 副会長 長麻木澄子 〃 北村和子	○幌加内土地改良区 理事 長 稲見浩一 理事長代理 古林 茂 〃 篠原 剛 〃 南谷 秀明 〃 宇野 利徳 〃 宇野 利徳 総括監事 蔵前文彦 監事 蔵前文彦 総務課長 本家 徹 総務係長兼会計係長	営農課 嶺岸 智也	資材課 宮田 大輔	資材課長 前田 真作之	〇幌加内町観光協会 会長 長 中 南裕行 副会長 長 黒田 綾子 〃 小関 義明 〃 谷川 優 〃 中野 信之 〃 阿部 勝次 〃 井上 憲明 〃 山本 清志 〃 京屋 克美 〃 北村 えみ 〃 川原 誠三 〃 加藤 雄三 〃 竹谷 浩昌 〃 古屋 大輔	〇農業者年金協議会 会長 長 笠井 正展	課長 補佐 椿 英万
○老人クラブ連合会 会長 長 清原 寛 副会長 長 山下俊明	〃 〃						

そば加工施設整備支援室参事 (兼) 藤田 夏樹		▽住民課 課長 加藤 誠一		○教育委員会 教育次長 櫻井 美穂	
副主幹兼農政係長兼そば加工施設整備支援室副主幹		課長補佐 三浦 依理子		主幹兼社会教育係長事務取扱	
野村 道宏		副主幹兼税務係長 加藤 美幸		副主幹 相澤 雅彦	
農林振興係長兼経済観光係 猪谷 祐介		環境衛生係長 渡邊 義夫		学校教育係長兼社会教育係 岡久 貢太	
農林振興係主査兼農政係 小林 大輝		住民係長兼税務係兼環境衛生係 大家 絢		社会教育係兼学校教育係 中村 俊太	
経済観光係主査兼農政係兼農林振興係 中嶋 恭介		税務係兼住民係兼環境衛生係 宮田 晃佑		高校魅力化コーディネーター 宮崎 純	
産業課付(土地改良区派遣) 荒 洸佑		住民係兼税務係兼環境衛生係 伊藤 慎一		生涯学習推進アドバイザー 清水 孝徳	
地籍係(併) 松岡 俊宏		▽保健福祉課 課長 山本 久稔		溪雪寮ハウスマスター 上野 英樹	
▽農業技術センター センター長兼事務長 新江 和夫		主幹 伊藤 理加		▽幌加内高等学校 事務長 山本 めぐみ	
センター次長(会年職) 吉田 均		副主幹 幹 小本 剛		○学校給食センター 所長(兼) 櫻井 美穂	
▽建設課 課長兼雨竜ダム再生事業担当参事 宮田 直樹		副主幹兼介護保険係長兼しあわせ福祉係 高木 敏光		業務係長 佐藤 和俊	
課長補佐兼上下水道係長事務取扱(技術長) 高田 英樹		しあわせ福祉係長兼すこやか保健係 宮内 智子		業務係(兼) 岡久 貢太	
主幹兼雨竜ダム再生事業担当主幹 藤田 夏樹		あんしん介護係長兼すこやか保健係 佐藤 雪枝		栄養士(栄養教諭) 吉光 郁佳	
副主幹兼土木維持係長兼建築住宅係長 菊地 宏		すこやか保健係主査 寺林 和哉		○幌加内診療所 所長 長森 崎龍郎	
上下水道係 塩地 勇斗		しあわせ福祉係 川本 理彩		事務次長(兼) 山本 久稔	
建築住宅係兼上下水道係 長野 遼太郎		▽保健福祉総合センター センター長(兼) 森崎 龍郎		事務次長兼庶務係長事務取扱 加藤 洋恵	
▽除雪センター 所長(兼) 宮田 直樹		事務長(兼) 山本 久稔		医事係長 金森 愛華	
管理係長兼車両係長 佐藤 淳		事務次長(兼) 伊藤 理加		准看護師 畠山 泉	
		〃 北村 康栄		理学療法士(兼) 小本 剛	
				○町立歯科診療所 医師 堀 直央	
				○朱鞠内診療所 所長 長 大山 和彦	



上野隊員

教育委員会および学校の方針のもと、寮生の余暇活動をより充実させ、幌加内での寮生活を楽しく有意義なものにするためのサポートに重点を置いて活動してまいります。本年も地域の皆さまのご支援・ご協力をよろしくお願い

いたします。



高橋隊員

2026年は、写真教室などのセミナーを開催して地域の魅力を発信し、交流と学びの場を広げていきたいと思っています。



コウ隊員

地域おこし協力隊としての任期2年目となりました。

仕事中、安全を最優先した介助ができるようになること、テルケアのチームの一員として入居者様をサポートできること、そして将来のキャリアを見据えた知識スキルの習得を目指し充実した1年にしたいと思います。



中井隊員

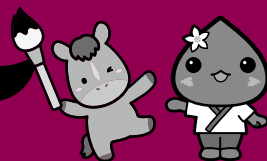
次年度は任期最終年度となります。移住定住分野の取組はまだ始まったばかりで移住相談、体験事業などの周辺環境の整備、基礎づくりを進めております。

今後も長く続く分野ですので、次を担っていく協力隊などに引き継げるよう心がけます。



地域おこし協力隊の 隊員に聞いてみた

2026年の抱負



ニヤムユー隊員

お客様に笑顔で接客すると同時に「施設を最高の状態に保つこと」も大切な「おもてなし」と考え、草刈りや溶接など裏方の作業にも積極的に取り組んでいます。

施設内外での活動を通して、たくさんのスキルを習得できることに感謝し、来年もルオントの発展に貢献できるよう努めます。



宮崎隊員

高校に勤務して、早半年が経ちました。

学校という場所に良い思い出は無い人生を送って来た身としては、関わらせて頂いてることに不思議な縁を感じています。

2026年は、もっと生徒達と共に、町民の皆さまにも顔を覚えて頂けるような、交流機会を増やしていきたいと思っています。



向井隊員

地域おこし協力隊としての活動は残り3ヵ月ほどとなりました。できることは限られてきましたが、幌加内町に残ることを前提にできることをやっていきたいと思っていますので、今後ともよろしく願いいたします。



ロフィフ隊員

テルケアに採用になり半年が経過し、大きく成長したと感じる事ができました。

介護職として勤務し、政和温泉ルオントや北海道の温泉巡りを休みの日や早番終了後にいくのが楽しみのひとつです。まだ経験も浅く、不慣れな事が沢山ありますが、もっと町のイベントなどに参加し、町内の皆様と仲良くしたいと思っています。地域おこし協力隊員の一人として幌加内町を盛り上げ活気が出るように頑張っていきたいと思っています。

来年もよろしくお願いいたします。





「第45回北海道高等学校読書体験記コンクール」で札幌南高校の北村柚乃さんが最優秀賞を受賞!

第45回北海道高等学校読書体験記コンクールにおいて、札幌南高等学校2年生の北村柚乃さん(幌加内中学校卒)が最優秀賞を受賞しました。

道内14校から1,078編の応募があった同コンクールで、北村さんは、三島由紀夫の小説『金閣寺』を題材に、自身の思考や行動の変化を綴った「燃やすべきは」と題した作品で、最優秀賞に選ばれました。

栄えある賞を受け、北村さんは「今回の読書体験記を書くことは、自分の考えを改めて整理するよい機会となりました。また、小中学校時の文集は文章を書く力となったと思います。今後も読書を通じて思考を深める努力を続けたいです」と、喜びと今後の目標を述べました。



しめ縄づくりに挑戦!

11月30日(日)、生涯学習センターで、わくわく体験教室「しめ縄作り」が開催されました。今回は小学生3名と高校生1名が参加し、講師の手元をじっと見つめながら藁の扱い方を学び、藁の固さや束ね方に戸惑いながらしっかりと編み上げ、最後は色とりどりの飾りを選び、それぞれの個性が光るしめ縄が完成しました。



税を考える書道展が開催されました

令和7年度「税を考える週間」書道展が11月14日(金)から11月28日(金)まで生涯学習センターのホールで展示され、なお入賞者には11月25日(火)に賞状授与式が各小中学校で行われました。

書道展入賞者

○小学3年生の部

金賞	すが	わら	あお	と	(幌加内小学校)
	菅	原	碧	斗	
銀賞	たか	まつ	あや	は	(幌加内小学校)
	高	松	彩	羽	
銅賞	はな	おか	ちえ	み	(幌加内小学校)
	花	岡	千	瑛美	

○小学4年生の部

金賞	いな	み	ほの	か	(幌加内小学校)
	稲	見	帆	夏	
銀賞	くろ	だ	蓮	つき	(幌加内小学校)
	黒	田	蓮	月	
銅賞	う	ざわ	ま	こ	(幌加内小学校)
	卯	沢	真	子	

○小学5年生の部

金賞	いい	ぬま	つばさ		(幌加内小学校)
	飯	沼	翼		
銀賞	こ	や	こう	き	(幌加内小学校)
	古	屋	幸	起	
銅賞	はた		ひかり	光	(幌加内小学校)
	畑		光		

○小学6年生の部

金賞	ほり	かわ	こと	あ	(幌加内小学校)
	堀	川	琴	愛	
銀賞	い	とう	か	のん	(幌加内小学校)
	伊	藤	嘉	音	
銅賞	いち	むら	あい	こ	(幌加内小学校)
	市	村	和	子	

○中学生の部

金賞	きた	むら	り	お	(幌加内中学校)
	北	村	梨	桜	
銀賞	さ	さき	わ	かな	(幌加内中学校)
	佐々	木	和	奏	
銅賞	いち	むら	と	わ	(幌加内中学校)
	市	村	古	沙胡	





第71回北空知剣道大会が幌加内町で開催されました

11月16日(日)、第71回北空知剣道大会(主催 北空知剣道連盟連合会)が幌加内高校体育館で開催され、町内外から参加した剣士総勢約50人の選手が「メン・コテ・ドー」との元気な掛け声とともに、真剣勝負を繰り広げました。参加したのは雨竜町以北の北空知各地と幌加内町に隣接する土別市、和寒町の剣道連盟や剣道少年団に所属する剣士。

試合は、個人戦と団体戦の順で行われ、剣士たちは日ごろの稽古の成果を思う存分発揮し白熱した試合が展開され、あざやかに技が決まると応援の父母など観客席からは大きな拍手と声援がおくられ、会場は熱気につつまれていました。

幌加内町剣道スポーツ少年団の剣士は近年の団員減少から団体戦は他町との混成チームで参加、高学年の部で優勝を果たしました。

試合結果は次のとおり。(幌加内町関係者分)



個人戦	初心者の部	優勝：飯沼 翼(幌小5) 第三位：稲見 健芯(幌小1)	準優勝：飯沼 渚(幌小4) 敢闘賞：稲見 帆夏(幌小4) 花岡茉里奈(幌小1)
	小学生高学年の部	優勝：稲見 彰泰(幌小6)	
	中学生の部	第三位：野村 昊(幌中2)	
団体戦	小学生低学年の部	第三位：幌加内(佐賀 蓬成 幌小3、花岡千瑛美 幌小3)	
	小学生高学年の部	優勝：雨竜・幌加内(稲見 彰泰 幌小6)	
	一般の部	優勝：北空知A(田丸 凌伍 三段、藤井 祐 五段) 準優勝：北空知B(笠井 陽太 五段、有働 裕妃 六段)	



双葉保育園ではっぴょう会が開催されました

12月6日(土)、双葉保育園ではっぴょう会が開催されました。

ステージでは園児たちが歌やダンス、演劇など日ごろの練習の成果を元気いっぱいに発表。クラスごと趣向を凝らした演目が続く度、客席からは大きな拍手が園児たちに送られていました。



双葉保育園、みゆき保育所の入所募集について

令和8年4月から、双葉保育園若しくはみゆき保育所に入所を希望する園児を募集致します。

新規で入所を希望される場合は保健福祉総合センター「アルク」しあわせ福祉係までご連絡ください。後日、入所申込に必要な書類一式を郵送いたしますので、必要事項を記入のうえ、期日までに提出してください。

また、現在双葉保育園若しくはみゆき保育所に入所されている園児が、継続して入所する場合には1月中旬頃、対象者に対して必要書類を郵送いたしますので、忘れずに提出してください。

なお、保育の要件に該当しないと判断される場合は、入所が認められないことがありますのでご了承ください。

■申込期限

令和8年2月17日（火） まで

■申込場所

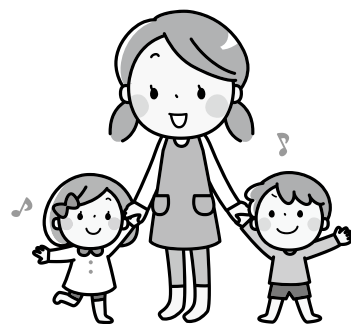
現在入所中で継続する場合・・・双葉保育園若しくはみゆき保育所

新たに入所を希望する場合・・・保健福祉課しあわせ福祉係

【お問い合わせ先】

保健福祉総合センター「アルク」

保健福祉課 しあわせ福祉係 ☎35-3090



放送大学 入学生募集のお知らせ

○放送大学は、4月入学生を募集しています。

○10代から90代の幅広い世代、約8万5千人の学生が、大学を卒業したい、学びを楽しみたいなど、様々な目的で学んでいます。

○テレビで授業を行っているだけでなく、学生はその授業をインターネットで好きなときに受講することもできます。

○心理学・福祉・経済・歴史・文学・情報・自然科学など、約300の幅広い授業科目があり、1科目から学ぶことができます。

○卒業すれば学士の学位を取得できます。

○放送授業1科目の授業料は1万2千円(入学金は別)。半年ごとに学ぶ科目分だけの授業料を払うシステムです。

○半年だけ在学することも可能です。

○全国にミニキャンパスと言える学習センター・サテライトスペースが設置されており、サークル活動などの学生の交流も行われています。

○資料を無料で差し上げています。お気軽に放送大学旭川サテライトスペース（☎0166-22-2627）までご請求下さい。

○出願期間は、第1回は2月27日まで、第2回は3月16日まで。



上川北部地域人材開発センター 建設総合コース(上川) 受講者募集

建設現場の作業工程には、専門的な知識・技術を持つ様々な専門職種の人が仕事をしています。本コースでは重機オペレーターとして建設機械を運転する資格を取得するとともに基本的な躯体工事知識を習得し、総合的な建設技能者を育成するコースです。

また、早期の就職に結びつくよう就職支援や就職相談も実施します。

■取得できる資格

○大型特殊免許 ○車両建設機械（整地・運搬・積込・掘削）運転技能講習

○車両建設機械（解体）運転技能講習・フォークリフト運転技能講習 ○玉掛け技能講習

【お問い合わせ】

公益財団法人 上川北部地域人材開発センター運営協会 ☎01654-2-2393

一般財団法人 建設業振興基金 ☎011-200-0134

役場産業課 ☎35-2122



女性限定!! 日曜検診（レディースデー）のご案内

旭川がん検診センターから女性限定のがん検診、特定健診のお知らせが届きました。
詳細は下記のとおりです。



- 検診日**：令和8年3月15日（日）
- 会場**：旭川がん検診センター
- 対象者**：幌加内町に住所があり、今年度がん検診又は特定健診等を受けていない女性
※幌加内町からの送迎はありませんので、自分で旭川がん検診センターへ行くことのできる女性に限りです。
- 検診項目**：がん検診（胃・肺・大腸・子宮・乳）、特定健診、30代健診、後期高齢者健診
- 検診料金**：胃がん：500円、肺がん：無料、大腸がん：500円、子宮がん：500円、子宮超音波：500円、
乳がん：1,000円、特定健診（30代健診、後期高齢者健診）：無料
※検診当日70歳以上は無料！
- 申込締切**：令和8年2月13日（金）
- 申込先**：保健福祉課すこやか保健係 ☎35-3090

幌加内町不妊治療費助成事業について

幌加内町では、不妊治療、不育症治療を受けている方へ費用の一部助成を行っています。また、不妊治療、不育症治療、産後ケア事業を受けるために町外へ通った交通費の助成も併せて行っています。

助成を受けるためには条件がありますので、希望する方は保健福祉課までお問い合わせください。また、助成を受けるためには医療機関等に記入してもらう書類もありますので、お早めにご相談ください。

なお、令和7年度（令和7年4月1日～令和8年3月31日）中に利用した分の申請は**令和8年4月10日（金）**までに申請してください。

【お問い合わせ】

保健福祉総合センターアルク すこやか保健係 保健師 ☎35-3090

幌加内を応援してくれる仲間を募集しています

「ほろ民」登録のご案内

幌加内町では、町を応援し、つながりを深めてくださる方を「ほろ民」として登録しています。
これまで町外の方向けというイメージが強かったかもしれませんが――

実は、町民のみなさんも“ほろ民”として登録できます。

登録すると、町自慢の特産品プレゼントやキャンペーンのお知らせ、町の旬な情報などをメールマガジンでお届けします。

登録はとても簡単です。「ほろっと幌加内」のホームページから「ほろ民登録フォーム」に、必要事項（お住まいの都道府県、メールアドレスなど）を記入するだけ。

ご家族や町外のご友人にも、ぜひ登録をご紹介ください。



お詫びと訂正

12月号8ページ目「年末年始の業務案内」の歯科診療所のところ

1月6日火曜日は○～通常通り になっていましたが正確には火曜日は休診日なので×～休みが正解です。

誤) 1月6日 ○～通常通り

正) 1月6日 ×～休み

でした。謹んでお詫び申し上げます



令和7年分 確定申告 始まります！！

書かない✕確定申告

スマホでも
できちゃう♪

マイナンバーカードで
自宅からe-Tax

- ✓ 確定申告書等作成コーナー
なら金額等を入力するだけで
自動計算で申告書が完成！

- ✓ マイナポータル連携で
給与、ふるさと納税、医療費等が
自動入力できる！

※ご利用には事前準備が必要です



深川税務署からの
お知らせ

～確定申告会場開設期間等について～

確定申告会場での相談を希望される方は、**LINEによるオンライン事前予約**にてお受けします。
なお、申告書等の作成に当たっては、次回以降の申告をスムーズに行っていただくため、マイナンバーカードを利用したスマホ申告をご案内しています。

マイナンバーカードを利用したスマホ申告を行うためには、マイナンバーカードのほか、カード発行時に設定したパスワード（利用者証明用電子証明書及び署名用電子証明書）が必要となりますので、事前に確認をお願いします（マイナンバーカード及び電子証明書の有効期限にご注意ください。）。

※ 当日、会場でも入場整理券を配付しておりますが、当日の相談枠に限りがあります。
是非、オンライン事前予約をご利用ください。

開設期間 令和8年2月16日（月）から令和8年3月16日（月）まで
※ **2月26日（木）・3月5日（木）**及び土曜日・日曜日・祝日を除く。

相談受付時間 午前9時から午後4時まで
確定申告会場 深川税務署（深川市4条15番3号）

【2月13日（金）までに税務署で相談を希望される方へ】

1月5日（月）から2月13日（金）までの間、税務署窓口での相談を希望される方は**事前予約が必要**です（事前予約をしていない方の申告相談は、原則として受付けておりません。）。

事前予約は、LINEによるオンライン事前予約又は電話にてお受けします。

※ 電話でのお問合せが多くなる時期です。
是非、オンライン事前予約をご利用ください。



北海道苦情審査委員制度のご案内

- ◆「北海道苦情審査委員」制度とは、道の機関が行った業務に関する苦情を、皆さんに代わって、苦情審査委員が公平で中立な立場から審査する制度です。
 - ◆皆さん自身の利害に関する苦情であれば苦情審査委員に申立てができます。
 - ◆審査の結果、道の業務に不備な点や制度に問題があるときは、道の機関に是正や改善を求めます。
 - ◆各窓口では、申請書様式やリーフレットをご用意しています。また、北海道公式ホームページで申請書様式のほか申立方法等の詳細についても掲載しています。
 - ◆申立書は窓口へ持参するほか、郵送、ファックス、メールでも受け付けています。個人情報の保護にも十分配慮します。
- ※電話や匿名での申立ては受け付けておりません。



【窓口】

北海道総合政策部知事室道政相談センター

〒060-8588 札幌市中央区北3条西6丁目

☎011-204-5523（直通） FAX：011-241-8181 メール：kujoyou.koueki@pref.hokkaido.lg.jp

上川総合振興局総務課

〒079-8610 旭川市永山6条19丁目 ☎0166-46-5902 FAX：0166-46-5201

北海道の苦情審査に関するホームページ

<https://www.oref.hokkaido.lg.jp/ss/dsc/kujoyou-mousitate.html>

大雪シーズンの心得

上川・留萌地方では、12月から1月までの降雪量が最も多く、年間降雪量のおよそ半分がこの時期に集中します。

大雪に伴う災害には、除雪が間に合わないことによる、道路の通行止めや公共交通機関の運休・遅延、電線や樹木などに雪が積もる重みでの電線の切断による停電、さらには雪の重みによる家屋の倒壊などがあり、日常生活に大きな影響を及ぼします。

またそのときの積雪の深さや前回の雪からの経過時間、降雪状況など、さまざまな要因で、限られた地域だけで社会的な影響が大きくなるという特徴があります。

気象台では、このような大雪による災害が予想された場合、早ければ5日前から「早期注意情報（警報級の可能性）」を発表し、大雪への心構えを呼び掛けています。さらに、半日前からは今後の降雪量などの予想に応じて、「大雪注意報」や「大雪警報」を発表して、災害への注意喚起を行っています。

気象庁ホームページでは、「警報・注意報」により市町村単位での注意警戒期間（いつからいつまで）を、「今後の雪」では、各地域の積雪の状況や6時間先までの降雪量の予想（どこでどれだけ降るか）を細かく確認することができます。出かける前などには、最新の天気予報や気象情報を確認して行動するよう心がけ、大雪が予想される場合は、予定を変更するか出かけるのを控えましょう。

【お問い合わせ先】

旭川地方気象台（☎0166-32-7102）

旭川地方気象台ホームページアドレス

<https://www.data.jma.go.jp/asahikawa/index.html>



気象庁ホームページ「警報・注意報」

https://www.jma.go.jp/bosai/warning/#area_type=offices&area_code=012000&lang=ja



気象庁ホームページ「今後の雪」

<https://www.jma.go.jp/bosai/snow/>










2026年1月



LUONTO
幌加内せいわ温泉ルオント

イベントカレンダー

日	月	火	水	木	金	土	【ルオントからのお知らせ】
				1【短縮営業】 【入浴】18:00まで 【そばの里】昼のみ 夜の部休業	2【短縮営業】 【入浴】18:00まで 【そばの里】昼のみ 夜の部休業	3【短縮営業】 【入浴】18:00まで 【そばの里】昼のみ 夜の部休業	蕎麦ダイニング「そばの里」 営業時間の変更 12月～3月 夜の部 17:00～20:00 (L.O 19:30) 年末年始営業時間の変更 12月29日～1月3日 12月29日～1月3日 ●温泉入浴 10:00～18:00 ●蕎麦ダイニング「そばの里」 11:30～14:00 ※夜の部は休業 そばの里ランチフェア 1日20食限定・昼の部のみ 【平日ランチ】 HP、各SNSで発表します。 ¥1,300(税込) 【土日祝ランチ】 雪蔵十割蕎麦 ¥1,000(税込)  せいわ温泉ルオント 電話：0165-37-2070 10:00～21:00 水曜定休
4 十割そばフェア 🍷ファミリーDay (スタンプ2倍)	5 平日ランチフェア	6 平日ランチフェア	7 定休日	8 平日ランチフェア	9 平日ランチフェア 🍷誰でもDay (スタンプ2倍)	10 十割そばフェア 🍷レディースDay (スタンプ2倍)	
11 十割そばフェア 🍷ファミリーDay (スタンプ2倍)	12 成人の日 十割そばフェア	13	14	15	16	17	
18	19	20	<div>1月13日(火)から2月28日(土)までの間、館内改修工事(給湯管張替等)のためせいわ温泉ルオント全館休業となります。 その間、幌加内町物産館において代替営業を行います。(定休日なし) (営業時間 売店 10:00～17:00 食堂(まる店) 11:00～14:30) ※物産館での営業は1月14日から2月27日まで</div>				
25	26	27					
	ルオント公式 HP 	スタンプDAY内容: ◎ファミリーDAY:家族全員 ◎レディースDAY:女性全員 ◎誰でもDAY/ルオントDAY:入浴者全員 ※他のスタンプDAYおよび割引、サービスとの併用不可 ※スタンプの押印は有料入館者に限る ◎入浴料金:大人¥500、小学生¥250、未就学児無料 館内禁煙 Wi-Fi・足湯(無料) ※イベント、お知らせ、記載内容については予告なく変更する場合がございます。予めご了承願います。					

士別警察署かわら版

○ 雪による事故の防止

(1) 早めの冰雪下ろしを

例年、屋根からの冰雪の落下により、下敷きになるなどの事故が発生しております。

冰雪が屋根からせり出している軒下などは、危険ですので近づかないようにしましょう。

また、冰雪は早めに下ろして、落冰雪による事故を防止しましょう。

(2) 雪下ろし作業は複数で行い安全確保

例年、屋根の雪下ろし中に、ハシゴや屋根から転落する事故も発生しております。

作業するときは、補助者を置くなど複数で行うとともに、転落防止や万が一のときに備え、万全の措置を講じ、自身の安全を確保しましょう。

(3) 除雪機に注意

例年、除雪機による除雪作業中に、衣類を巻き込まれたり、下敷きになるなどの事故も発生しております。

除雪作業時は、作業に適した服装を着用し、エンジンを掛けたまま雪詰まりを取り除くなどの作業は絶対にやめましょう。



問い合わせは士別警察署まで。

士別警察署 (代)23-0110

令和7年 幌加内町の主なできごと

1月

- 8日 幌加内消防出初式
朱鞠内湖漁協安全祈願祭
- 12日 二十歳を祝う会
- 21日 地域行政連絡員会議
- 24日 第一回幌加内町議会臨時会
功労章・産業貢献賞表彰式

2月

- 9日 雪中バレーボール大会in幌加内
- 15日 天使の囁き記念日 母子里クリスタルパーク
- 25日 農業関連試験研究報告会(成人大学)

3月

- 1日 幌加内高等学校 卒業式
- 11日 第1回幌加内町議会定例会
- 12日 幌加内中学校 卒業式
- 15日 シュマリナイト 写真①
- 18日 幌加内小学校 卒業式
- 19日 朱鞠内小学校 卒業式
- 22日 双葉保育園 卒園式



4月

- 1日 双葉保育園 入園式
- 7日 幌加内中学校 入学式
- 8日 幌加内小学校 入学式
放課後児童クラブ入所式
- 幌加内高等学校 入学式
- 21日 みゆき保育所 入所式

5月

- 13日 朱鞠内湖湖水開き安全祈願祭
- 15日 牛魂碑慰霊祭
- 18日 東京幌加内会

- 20日 町内合同清掃活動
- 23日 春の交通安全啓発パレード
- 24日 あさひかわ幌加内会
- 25日 さっぽろ幌加内会

6月

- 7日 幌加内中学校 体育大会
- 15日 三頭山 山開き 写真②
- 19日 第2回幌加内町議会定例会
- 28日 ぐるっとライド
幌加内小学校運動会



7月

- 1日 戦没者追悼式
- 10日 文化講演会(あえる97ホール)
- 19日~8月31日 政和アートFes2025
- 20日 第27回参議院議員選挙投票開票
- 31日 幌加内そばの日

8月

- 6日 第15回全国高校生そば打ち選手権大会(東京都)
- 8日 平和自治区町政懇談会
- 15日 第39回厳寒まつり
- 27日 朱鞠内自治区町政懇談会
- 29日~9月1日 第30回新そば祭り
The FINAL(来場者: 80,000人)

9月

- 6日 そば道段位認定幌加内大会
幌加内中学校 学校祭
- 18日 町議会第3回定例会
- 25日 母子里自治区町政懇談会
- 27日 幌高商店会
- 30日 上幌自治区町政懇談会

10月

- 4日 ラーメン甲子園(優勝:幌加内高等学校)
- 8日 JAきたそらち新米贈呈
- 16日 秋の交通安全啓発パレード
- 18日 第47回幌加内町産業祭
- 19日 新カントリーサイン表彰式
- 24日~11月3日 生涯学習フェスティバル~作品展示
- 29日 児童生徒芸能発表会(生涯学習フェスティバル)

11月

- 3日 一般芸能発表会・華道展示会 写真③(生涯学習フェスティバル)
- 8日 ひぐまフォーラムin ほろかない
- 15日 町民ミニバレー大会
- 28日 幌加内自治区町政懇談会



12月

- 5日 ほろたちスキー場 安全祈願祭
- 6日 双葉保育園はっぴょう会
- 11日~12日 第4回幌加内町議会定例会
- 18日 地域行政連絡員会議

担当者からのひと言

2026年は 丙午(ひのえうま)の年です。「丙」は明るい火、「午」は馬を表し、元気で活発なイメージですね。昔から丙午の年は勢いのある年とも言われ、新しいことに「挑戦」するのに良い年とされています。ワクワクする一年になることを心から願っています。

11月19日 岡本 智子様
(父、昭夫様の葬儀に際して)

◆社会福祉協議会に
ご厚志に感謝します

11月7日 岡本 昭夫様(92歳)
11月21日 白野 猛恵様(95歳)
12月2日 熊野 節雄様(77歳)

おくりやみ申し上げます

ひとりでいきいき



道の駅クーポン
せいわ温泉
ルオント入浴料

大人 100円引き
小人 50円引き

さらに! スタンプ2倍

幌加内町 広報ほろかない 2026年1月号(No.841)

■発行日 令和7年12月16日 ■発行所 幌加内町(北海道雨竜郡幌加内町字幌加内 ☎0165-35-2121)

■印刷 株式会社 須田製版

※広報ほろかないは、見やすく読みやすいユニバーサルデザインフォントを採用しています。UD FONT

■2026年2月末迄
■何度でも利用可

※クーポンは切り取り、ご提示ください。
※他スタンプDay及び割引、サービスとの使用不可