

広報 幌加内

2025年

12

No.840



Facebook f



Instagram



幌加内町HP

幌加内町

検索

〔表紙〕生涯学習フェスティバル～児童生徒芸能発表会



芸術の秋を楽しむ～第35回生涯学習フェスティバル

第35回生涯学習フェスティバルが開催され、10月26日（日）のピアノ発表会を皮切りに29日（水）には児童生徒発表会、そして11月3日（月・祝）には一般芸能発表会が行われました。ステージでは日頃の練習の成果を披露する子ども達や地域の皆さんの姿に大きな拍手と声援が送られました。また、アトリエでは書道やステンドグラス、写真など多彩な作品が並び、来場者はひとつひとつの力作に見入っていました。

会場内にはお茶席も設けられ、来場者は美味しいお茶と和菓子を味わいながら、ゆったりとした時間を楽しんでいました。





消防団員が林野火災に備え訓練

2月に岩手県大船渡市で発生した大規模山林火災など全国的に林野火災が相次ぐ中、幌加内町消防団(寺崎嘉男団長)では10月25日(土)、林野火災に対応するための訓練をほろたちスキー場で行いました。

秋の火災予防運動期間に併せて消防団の連携と火災防御体制の強化を図ることを目的に実施され、訓練には地元消防団員20人と車両6台が参加、開始前に消防職員より訓練内容の説明を受け、消火手順などを確認しました。

団員は水源の無い山中に入り、小型ポンプを山の中腹まで運搬しホースを中継するなど実践的な内容で実施、背負式水のうの扱い方についても検討がなされ団員たちは真剣な表情で訓練に取り組みました。

終了後、寺崎団長は「こうした訓練は町民の安心安全につながることから、今後も団員の意識向上に努め継続していきたい。」と成果を語っていました。



幌加内町産の新米贈呈式が行われました

11月12日(水) 町内のうるち米生産組合より地元産の「ゆめぴりか」を30kg、もち米生産組合より「きたゆきもち」を27kg、合計57kgが町教育委員会に寄贈されました。

贈呈していただいたお米は学校給食センター、高校で児童・生徒に振舞われる予定です。



(左から谷岡もち米副組合長・中西もち米組合長・古林うるち米組合長・村上教育長)



町民ミニバレー大会を開催しました

11月15日(土)、毎年恒例の町民ミニバレー大会が開催され、小学生から大人までの全14チームが参加しました。大会の開始にあたり、まずは参加者全員による準備運動を行い、試合が始まると笑顔と声援だけでなく真剣な表情も見られ、どのコートでも白熱した試合が繰り広げられました。

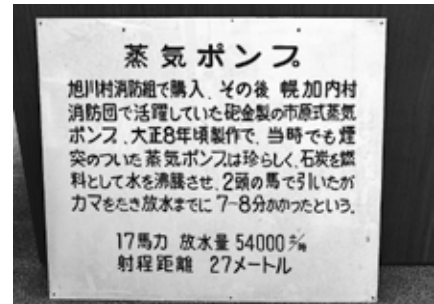




「幌加内村消防団」の蒸気ポンプを撮影取材しました

11月19日(水)、江別市にある北海道消防学校を訪れ、本町の「幌加内村消防団」で活躍していた蒸気ポンプの取材撮影を行いました。

蒸気ポンプは、昭和45年に幌加内町から北海道消防学校に寄贈されました。そして現在では真新しい校舎の一角に大切に展示されており、往時の消防活動を支えた貴重な歴史資料として保存されています。かつて地域の安全を守るために力強く稼働していたこの蒸気ポンプに、あらためて本町の消防の歴史と先人の尽力を感じる機会となりました。



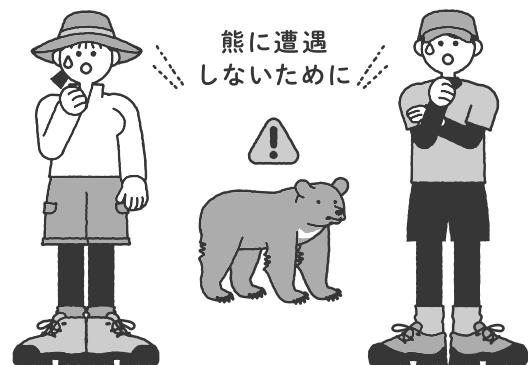
ヒグマフォーラム開催

11月8日(土)、生涯学習センターあえる97で、ヒグマの会・NPO法人シュマリナイ湖ワールドセンター・幌加内町の共催により「ヒグマフォーラム」が開催されました。

フォーラムでは、各機関(NPO法人シュマリナイ湖ワールドセンター、北海道大学雨龍研究林、マッケンジーリバートラスト、北海道立総合研究機構、知床財団、幌加内町)よりヒグマが人里付近に出没する要因や、野外における対応策などの講演をいただきました。

ヒグマが問題個体化する背景に生ごみの廃棄や餌付けなど人里に近づくだけの誘引要因があることから、対策の推進のためには、ヒグマを良く知り、誘引要因の排除や餌付けをしないなど、各個人が責任ある行動をする必要があるなどの意見がありました。

本町においても、ヒグマの出没件数が増加傾向にあることから、町民の皆さまの安全を守るためにも、生ごみの管理などヒグマを寄せ付けない工夫に引き続きご協力をお願いいたします。



令和6年度 幌加内町人事行政の運営等状況の公表

1 職員の任免及び職員数に関する状況

①職員の採用及び退職に関する状況(令和6年4月1日～令和7年4月1日)

(1)新規採用の状況 (2)退職の状況(令和6年度中)

区分	令和6年度	令和7年度	区分	定年退職	勸奨退職	その他					合計
						普通退職	分限退職	懲戒退職	失職	死亡退職	
一般行政	4人	1人	一般行政	2人	0人	0人	0人	0人	0人	0人	2人
教 育	0人	0人	教 育	0人	0人	0人	0人	0人	0人	0人	0人
小 計	4人	1人	普通会計小計	2人	0人	0人	0人	0人	0人	0人	2人
公営企業等	—	—	病 院	0人	0人	0人	0人	0人	0人	0人	0人
病 院	—	—	下 水 道	0人	0人	0人	0人	0人	0人	0人	0人
下 水 道	0人	0人	そ の 他	0人	0人	0人	0人	0人	0人	0人	0人
国 保	0人	0人	公営企業等小計	0人	0人	0人	0人	0人	0人	0人	0人
介 護	0人	0人	合 計	2人	0人	0人	0人	0人	0人	0人	2人
小 計	0人	0人									
合 計	4人	1人									

②職員数状況

(1)部門別職員数の状況(各年4月1日現在)

単位：人

(2)一般行政職の級別職員数の状況(令和7年4月1日現在)

区 分			職 員 数			対前年増減数			
部 門			R 5	R 6	R 7	R 5	R 6	R 7	
普 通 会 計	一 般 行 政 部 門	議 会	2	1	1	0	▲ 1	0	
		総 務	15	17	17	▲ 1	2	0	
		税 務	2	2	2	0	0	0	
		農林水産	8	8	8	0	0	0	
		商 工	1	1	1	0	0	0	
		土 木	9	5	5	0	▲ 4	0	
		民 生	3	3	3	0	0	0	
		衛 生	9	8	8	▲ 1	▲ 1	0	
	小 計	49	45	45	▲ 2	▲ 4	0		
	教 育		7	7	7	0	0	0	
普通会計 計		56	52	52	▲ 2	▲ 4	0		
会 計 部 門	公 営 企 業 等	病 院	—	—	—	0	0	0	
		下 水 道	1	2	2	0	1	0	
		そ の 他	5	6	6	▲ 1	1	0	
		公営企業等会計部門 計		6	8	8	▲ 1	2	0
		総 合 計		62	60	60	▲ 3	▲ 2	0

区分	標準的な職務	職員数	構成比(%)
6級	課長、会計管理者	4人	7.7
5級	課長、会計管理者、室長、課長補佐、主幹	7人	13.5
4級	室長、課長補佐、主幹、副主幹、係長	17人	32.7
3級	係長、主査	14人	26.9
2級	上級係員	4人	7.7
1級	中級係員、初級係員	6人	11.5
合 計		52人	100.0

(注)

給与実態調査の要領に基づき作成しているため、職員数には、教育長、税務職、保健師職、医師職、医療技術職、看護職、福祉職は、含まれていません。

2 職員の競争試験及び選考の状況(令和6年度)

(1)競争試験(当初、2次選考含む)

区分	申込者数	受験者数	1次合格者数	最終合格者数
一般事務	2人	1人	0人	0人

(2)競争試験追加

区分	申込者数	受験者数	1次合格者数	最終合格者数
一般事務	2人	2人	2人	2人

3 職員の給与の状況

(1)人件費の状況(令和6年度地方財政状況調査要領に基づき作成しています。)

住民基本台帳人口 (令和6年度末)	歳出額 A	実質収支額	人件費 B	人件費率 B/A	(参考) 令和5年度の人件費率
1,196人	4,774,333千円	71,645千円	675,580千円	14.2%	14.7%

(注) 人件費には、特別職、町議会議員の報酬等を含みます。

(2)職員給与費の状況(令和6年度地方財政状況調査要領に基づき作成しています。)

職員数 A	給 与 費				一人当たり 給与費 B/A
	給 料	職員手当	期末勤勉手当	合計 B	
60人	197,565千円	38,914千円	88,721千円	325,200千円	5,420,000円

(注) 職員数は、令和6年4月1日現在の人数で、教育長は含みません。

給与費には、特別職の給与、公営事業会計の給与、共済組合及び退職手当組合負担金は、含まれていません。

(3)職員の平均給与月額、平均年齢及び初任給の状況(令和7年4月1日現在)

区 分	一 般 行 政 職			
	平均給与月額		初 任 給	
	平均給与月額	平均年齢	大 学 卒	高 校 卒
幌加内町	370,947円	43.3歳	220,000円	188,000円
国	414,480円	41.9歳	220,000円	188,000円

(注) 平均給与月額には、給料のほか、扶養手当、住居手当、管理職手当、寒冷地手当などが含まれています。

(4)職員の経験年数別・学歴別平均給料月額状況(令和7年4月1日現在)

区 分		経 験 年 数		
		10年以上15年未満	15年以上20年未満	20年以上25年未満
一般行政職	大学卒	282,100円	321,600円	345,700円
	高校卒	264,700円	279,500円	304,000円

(注) 給与実態調査要領に基づき、卒業後の経験等を加味し、採用した者を含めた区分別の平均給料月額です。

(5)期末手当・勤勉手当の支給割合(令和7年4月1日現在) (6)退職手当(令和7年4月1日現在)

支給月	期末手当	勤勉手当	合 計	役職加算	勤続年数	幌加内町		国	
6 月	1.25月分	1.05月分	2.3月分	役職により給料月額に次の割合を乗じて得た額を基礎に加算 課長等 15% 課長補佐等 10% 係長等 5%	勤続20年	19.6695月分	24.586875月分	19.6695月分	24.586875月分
12月	1.25月分	1.05月分	2.3月分		勤続25年	28.0395月分	33.27075月分	28.0395月分	33.27075月分
合計	2.5月分	2.1月分	4.6月分		勤続30年	34.7355月分	40.80375月分	34.7355月分	40.80375月分
					最高限度	47.709月分	47.709月分	47.709月分	47.709月分
				その他加算措置	定年前早期退職特例措置 2～45%加算		定年前早期退職特例措置 2～45%加算		

(7)特殊勤務手当(令和7年4月1日現在)

支給実績(令和6年度決算)				6,487千円	
支給職員 1人あたり平均支給年額(令和6年度決算)				1,622千円	
職員全体に占める手当支給職員の割合(令和6年度)				6.7%	
手当の種類(手当数)				7種類	
手当の名称	主な支給対象職員	主な支給対象業務	支給実績	左記職員に対する 支給単価	
防疫等作業手当	感染症患者の救護又は感染症菌等 附着物の処理に従事した職員等	感染症患者の救護又は感染菌等の附着物等処 理作業など	0千円	日額 700円(新型コロナウイルス 感染症の場合は1,000円)	
税務手当	従事した職員	出張外勤で町税の徴収又は滞納処分に従事	3千円	日額 500円	
医学研究手当	医師	診療所勤務医	4,656千円	月額388,000円以内 勤務場所、役職により変動	
医師確保手当	医師	診療所勤務医	1,800千円	月額150,000円以内	
じん芥処理業務 手当	従事職員	じん芥の収集運搬・処理作業従事	28千円	月額 2,300円	
変死体等取扱手当	従事職員	身元不明の変死体・行路死亡人の収容作業従事	0千円	1回 700円	
待機手当	職員	災害業務等の従事に備え、待機した職員	0千円	1回 2,000円、5時間 未満の場合、1,000円	

(注) 普通会計決算の対象となった手当のみ記載しています。

(8)時間外勤務手当

区 分	令和5年度	令和6年度
支給総額	5,814千円	4,359千円
職員1人当たり平均支給年額	94千円	73千円

(注) 支給実績は、地方財政状況調査要項に基づく普通会計職員の額です。
令和6年度は、統一地方選挙選挙などの臨時的事務事業がありました。

(9)その他の手当(令和7年4月1日現在)

手 当 名	内容及び支給単価	国の制度との異同	国の制度と異なる内容	支給実績(6年度決算)	支給1人当たり平均支給年額(6年度決算)
扶 養 手 当	①配偶者 3,000円 ②子ども 11,500円 ③上記以外 6,500円 ④16～22歳までの子1人5,000円加算	同 じ		5,301千円	88千円
住 居 手 当	・借家 ①23,000円以下 家賃額－12,000円 ②23,001円以上 55,000円未満 (家賃額－23,000円) × 1/2 + 11,000円 ③家賃額55,000円以上 27,000円 ・自宅 ④11,000円 (新築、購入から5年間12,000円)	異なる	・自宅支給無し	7,476千円	125千円
通 勤 手 当	・自動車使用者片道 ①2～5km 2,000円 ②5～10km 4,200円 ③10～20km 7,100円 ④20～30km 12,900円 ⑤30km以上 18,700円 ・交通機関利用者 (55,000円限度)	異なる	・自動車使用者 60km以上 31,600円を限度。	536千円	9千円
管理職手当	定額制 28,000円～72,000円	異なる	給料月額×15%以内	8,700千円	145千円
管理職特別勤務手当	定額制 2,000円～7,000円	異なる		77千円	1千円
宿日直手当	・日直従事職員 日額 4,400円	同 じ		486千円	8千円
寒冷地手当	・世帯主である職員 ①扶養親族あり 29,400円 ②扶養親族なし 16,200円 ③その他の職員 11,500円 毎年11月～3月支給	同 じ		5,492千円	92千円

4 特別職等の報酬等の状況
(令和7年4月1日現在)

区 分	給料(報酬)月額	期末手当	退職手当
町 長	690,000円	令和7年度支給割合 4.60月分	(任期満了時の給料月額) × 20.504月分
副 町 長	580,000円		(任期満了時の給料月額) × 12.936月分
教 育 長	540,000円		(任期満了時の給料月額) × 11.352月分
議 長	254,000円	令和7年度支給割合 4.60月分	
副 議 長	201,000円		
常任委員長	183,000円		
議 員	168,000円		

5 職員の勤務時間、その他の勤務条件

(1)勤務時間(標準的なもの) (令和7年4月1日現在)

1週間の勤務時間	勤務時間の割振り				週休日
	開始時刻	終了時刻	休憩時間	休憩時間	
38時間45分	8:30	17:15	廃止	12:00~13:00	土曜日・日曜日

(2)年次有給休暇の取得状況(令和6年1月1日~令和6年12月31日)

総付与日数	総取得日数	対象職員	平均取得日数	消化率
2,054日	650日	55人	11.8日	31.7%

(注) 一般行政職員のみ抽出し作成しています。(調査対象期間の新規・中途採用者・中途退職者は除く。)

6 職員の分限及び懲戒処分状況(令和6年度)

(注) 地方公務員制度実態調査要領に基づき、作成しています。

(1)分限処分者数

処 分 事 由	降任	免職	休職	合計
勤務成績が良くない場合	0人	0人	0人	0人
心身の故障の場合	0人	0人	3人	3人
職に必要な適正を欠く場合	0人	0人	0人	0人
職制、定数の改廃、予算の減少により、廃職、過員を生じた場合	0人	0人	0人	0人
刑事事件に関し起訴された場合	0人	0人	0人	0人

(注) 分限処分は、公務能率の維持を目的に職員に対して行われる処分です。

(2)懲戒処分者数

処 分 事 由	戒告	減給	停職	免職	合計
法令に違反した場合	0人	0人	0人	0人	0人
職務上の義務に違反した場合	0人	0人	0人	0人	0人
全体の奉仕者たるふさわしくない非行のあった場合	0人	0人	0人	0人	0人

(注) 懲戒処分は、職員の義務違反に対する道義的責任を問い、秩序維持を図る制裁的処分です。

7 職員のサービスの状況(令和6年度)

(1)職員の営利企業の従事許可件数

区 分	申請件数	許可件数
営利企業等の従事許可申請	1件	1件

(2)職務に専念する義務の免除申請件数

区 分	申請件数	許可件数
研修を受ける場合	0件	0件
厚生に関する計画の実施(健康診断など)	46件	46件
その他	3件	3件

8 職員の研修の状況(令和6年度)

研 修 区 分	受講者数	受 講 内 容
自己啓発研修	0人	
職 場 内 研 修	83人	eラーニング情報連携研修、メンタルヘルスセミナー、管理職人材育成研修
職 場 外 研 修	14人	北海道市町村職員研修センター、定住自立圏域市町村職員合同研修など

(注) 一般行政職員が参加した研修会の受講者数です。

9 職員の福祉及び利益の保護の状況(令和6年度)

(1)健康診断の状況

健康診断の種類	対象者数	受診者数	対象職員
人 間 ド ッ ク	57人	54人	30歳以上の職員総数
定 期 健 康 診 断	7人	7人	29歳以下の職員総数

(注) 一般会計、特別会計職員の受診状況

(2)公務災害補償の状況

加 入 団 体	災害件数	認定件数
北海道地方公務員災害補償基金	0件	0件

(注) 一般会計、特別会計職員の災害件数

(3)福利厚生事業等に関する状況

区 分	負担金額	一人当たりの負担金額	掛金額(会費)	一人当たりの掛金額(会費)	主な事業
北海道市町村職員福祉協会	188千円	2.4千円	188千円	2.4千円	脳ドック助成 123千円
一般会計、特別会計を含む人数 79人 ※詳しい事業内容は、北海道市町村職員福祉協会ホームページをご覧ください。					
幌加内町職員親交会	500千円	6.3千円	1,261千円	16.0千円	祝金・弔慰金、見舞金等 138千円 レクリエーション助成 509千円
一般会計、特別会計、一部事務組合、嘱託職員を含む人数 79人				支出決算額 1,830千円	


(4)公平委員会に関する業務の状況

区 分	件 数	要求・申立の概要
勤務条件に関する措置の要求	0件	
不利益処分に関する不服申立	0件	

年末年始の業務案内

～役場の業務日は年末が12月30日(火)まで、年始が1月6日(火)から～

主な公共施設の年末年始(12月31日～1月5日まで)の状況

 <div> よろしく お願いします。 </div>		12月		1月					
		30	31	1	2	3	4	5	6
		火	水	木	金	土	日	月	火
役場		○	×	×	×	×	×	×	○
朱鞠内支所		○	×	×	×	×	×	×	○
保健福祉総合センター 「アルク」 (介護相談：24時間受付)		○	×	×	×	×	×	×	○
生涯学習センター 「あえる 97」		△ 1*	×	×	×	×	×	×	○
農業活性化センター 「アグリ 21」		○	×	×	×	×	×	×	○
役場庁舎別館		○	×	×	×	×	×	×	○
幌加内診療所		△ 2*	×	×	×	×	×	×	○
政和診療所		×	×	×	×	×	×	×	×
朱鞠内診療所		×	×	×	×	×	×	×	○
歯科診療所		×	×	×	×	×	×	○	○
道の駅 (物産館・旧そば処まる)		冬季休業中							
ごみ 関 係	ごみ収集	△ 3*	×	×	×	×	×	×	△ 4*
	一般受入	×	×	×	×	×	×	×	○
ほろみん号		○	×	×	×	×	×	×	○

○～通常通り △～条件あり ×～休み

1 * 午前中「そば道場」のみ一般開放、その他(図書室等)は閉館

2 * 午前診療のみ

3 * C地区収集(29日：A・B地区収集)

4 * A・B地区収集

「年末年始」 期間バス運行のご案内

いつもジェイ・アール北海道バス 深名線をご利用いただきましてありがとうございます。
「年末年始」 期間はバスの運行時刻を次のとおり変更いたしますのでご了承ください。

◎年末年始期間 2025年12月24日(水)から2026年1月3日(土)まで
※下表のとおり運行します

年 月 日	ダイヤ	運 行 内 容	
		深川～幌加内	幌加内～名寄
2025年	12月24日(水) ↓ 12月30日(火) 土日祝特別	初便から始発停留所18:30発の便まで運行します	下記の5便のみ運行します ○名 寄 13:06発 幌加内行 ○名 寄 16:07発 幌加内行 ○幌加内 9:42発 名 寄 行 ○幌加内 13:07発 名 寄 行 ○幌加内 15:37発 名 寄 行
	12月31日(水) 土日祝特別	初便から始発停留所16:10発の便まで運行します	下記の4便のみ運行します ○名 寄 13:06発 幌加内行 ○幌加内 9:42発 名 寄 行 ○幌加内 13:07発 名 寄 行 ○幌加内 15:37発 名 寄 行
2026年	1月1日(木) 土日祝特別	すべての便を運休します	すべての便を運休します
	1月2日(金) 1月3日(土) 土日祝特別	始発停留所7:55発から18:30発の便まで運行します	下記の5便のみ運行します ○名 寄 13:06発 幌加内行 ○名 寄 16:07発 幌加内行 ○幌加内 9:42発 名 寄 行 ○幌加内 13:07発 名 寄 行 ○幌加内 15:37発 名 寄 行

詳しくはジェイ・アール北海道バス 深川営業所へお問い合わせ下さい ☎ 0164-22-2901

ジェイ・アール北海道バス (深名線) 詳細☎ (0164)22-2901

※令和7年年末年始運行ダイヤ

通常ダイヤでは運行しているもので下記のダイヤにないものは、12/24(水)から1/3(土)まで運休となりますのでご注意ください。

【下り】 深川→幌加内→名寄 ○：所定運行 △：朱鞠内まで運行

【上り】 名寄→幌加内→深川

停留所	発 着 時 刻								
深 川	8:20		10:05	11:35		14:05		16:10	18:30
幌加内	9:31	9:42	11:16	12:52	13:07	15:22	15:37	17:27	19:47
朱鞠内		10:34			13:59		16:29		
名 寄		11:44			15:09		17:39		
日にち	運 行 状 況								
12/24(水) ↓ 12/30(火)	○	○	○	○	○	○	○	○	○
12/31(水)	○	○	○	○	○	○	○	○	運休
1/1(木)	運休	運休	運休	運休	運休	運休	運休	運休	運休
1/2(金)	○	○	○	○	○	○	○	○	○
1/3(土)	○	○	○	○	○	○	○	○	○

停留所	発 着 時 刻								
名 寄					13:06		16:07		
朱鞠内					14:16		17:17		
幌加内	6:25	7:55	11:10	12:23	15:08	15:23	18:09	18:24	
深 川	7:45	9:12	12:27	13:34		16:40		19:35	
日にち	運 行 状 況								
12/24(水) ↓ 12/30(火)	○	○	○	○	○	○	○	○	○
12/31(水)	○	○	○	○	○	○	運休	運休	
1/1(木)	運休	運休	運休	運休	運休	運休	運休	運休	運休
1/2(金)	運休	○	○	○	○	○	○	○	○
1/3(土)	運休	○	○	○	○	○	○	○	○

令和7年度自衛官募集案内

■自衛官候補生

資 格：日本国籍を有し、採用予定月の1日現在18歳以上33歳未満の男女

受付期間：年間を通じて受付を行っております。

試験期日：1月18日（日）または19日（月）のいずれか1日

試験会場：陸上自衛隊旭川駐屯地（旭川市春光町）

【お問い合わせ】

自衛隊旭川地方協力本部 旭川地区隊（☎0166-55-0100）



冬期間における、し尿収集の一時停止について

受け入れ先である士別市し尿処理施設改修工事に伴い、し尿の収集を下記の期間停止致します。12月24日（水）のし尿収集が最終日となりますので、希望される方は早めの申込みをよろしくお願い致します。

【停止期間】 令和7年12月25日（木）～令和8年3月9日（月）

【お問い合わせ】

住民課環境衛生係 ☎35-2124



ポリファーマシーという言葉を知っていますか

ポリファーマシーという言葉を知っていますか。

ポリファーマシーとは、必要以上のお薬を飲んでいたり、不必要なお薬が処方されたりすることにより、副作用などの有害事象を起こすことを言います。

例えば、普段から喘息のために気管を広げる薬を飲んでいる方が、風邪をひいたためにまた気管を広げる薬を処方してもらって内服すると、重複して内服することになり、薬が効きすぎてしまいますよね。

では、そのようなときはどのようにすればよいのでしょうか。

答えは「お薬手帳を持っていけばよい」のです。お薬手帳には、現在飲んでいる薬や、自分のアレルギーなどについてまとまっています。診察のときに医師にお薬手帳を見せることで、必要最低限のお薬を処方することができます。そのため、病院ごとでお薬手帳を変えたりせず、1冊のお薬手帳にまとめることが大切です。



ご厚志に感謝します

◆ふるさと納税◆ ～10月分の寄附申出状況～

10月分の申し出状況は《89件》ありました。

令和7年4月から令和7年10月までの寄付申込件数は《1,924件》です。



書かない✍️確定申告！ マイナンバーカードで 自宅からe-Tax

すでに
約4人中3人が
e-Taxで
申告しています!!

e-Taxの5つのメリット



自宅から
申告可能



24時間
利用可能

※メンテナンス時間を除きます



受信通知から
いつでも内容確認



添付書類
提出不要

※一部の書類を除きます
イメージデータによる提出も可能



早期還付
(3週間程度で還付)

※書面提出の場合は
1か月~1か月半程度で還付

e-Taxに必要なもの

- ✓ マイナンバーカード ※
- ✓ マイナンバーカード読取対応のスマホ（又はICカードリーダー）
- ✓ マイナンバーカードのパスワード2つ

- ① 利用者証明用電子証明書のパスワード
(数字4桁)
- ② 署名用電子証明書のパスワード
(英数字6~16文字)

パスワードを忘れた場合やロックされた場合の
対処法については、地方公共団体情報システム
機構のホームページをご確認ください。



※ マイナンバーカード及び電子証明書の有効期限にご注意ください



有効期限を過ぎた場合、e-Tax手続等のご利用ができません。
特に、確定申告期は、更新窓口(市区町村)の混雑が予想され
ますので、お早めに更新手続きをお願いします。

- > 有効期限や更新手続等の詳細は、
「デジタル庁公式note」をご確認ください。



冬のあらし、暴風雪への備え

本格的な冬を迎え上川・留萌地方では、発達した低気圧の通過や強い冬型の気圧配置によって、暴風雪に見舞われることが多くなります。

暴風雪の災害には、暴風による転倒や体温が奪われることによる低体温症等の人的被害や、視界不良や吹きだまりによる交通障害、電線着雪や飛散物による停電の発生などがあり、北海道では毎年のように発生しています。

特に、平成25年3月に道東地方を中心として発生した暴風雪では、吹き溜まりで立ち往生した乗用車の車内で、一酸化炭素中毒により親子4人が亡くなるなど、道内で9の方が亡くなる大きな災害となりました。

このような暴風雪災害を防ぐために、气象台では暴風雪警報を発表するほか、暴風雪により広範囲に重大な被害のおそれがあるときには、気象情報に「数年に一度の猛ふぶき」「外出を控えてください」のキーワードを用いて発表し、厳重な警戒を呼びかけます。

暴風雪災害は、晴れて穏やかな天気から悪天へと急変したときに特に多く発生しています。暴風雪警報が発表されている地域では、今の天気が晴れや曇りでも決して油断せずに、不要・不急の外出は控えるようにしましょう。どうしても車で外出が必要なときは、車の立ち往生を想定して、防寒着や長靴、スコップなどを用意しておくといいでしょう。

【お問い合わせ先】

旭川地方气象台（☎0166-32-7102）

旭川地方气象台ホームページアドレス

<https://www.data.jma.go.jp/asahikawa/index.html>

暴風雪への備え（リーフレット）

<https://www.data.jma.go.jp/sapporo/bosai/publication/boufusetu/img/ippan.pdf>



士別警察署かわら版

飲酒運転の根絶

1 飲酒運転は悪質な犯罪！

飲酒運転は、悪質、危険な犯罪です。

飲酒は安全運転に必要な情報処理能力、注意力、判断能力を低下させ、運転に大きな影響を及ぼし、重大事故に繋がる危険を高めます。

一人一人が「飲酒運転をしない、させない、許さない、そして見逃さない」ことを強く意識して、北海道から飲酒運転を根絶しましょう。

また、二日酔いでの運転も「飲酒運転」になります。アルコールチェッカーなどを使用して身体にアルコールが残っていないことを確認しましょう。

2 飲酒運転は、運転者以外にも処罰の対象！

飲酒運転は、運転者だけでなく、運転者以外の人にも重い処罰があることを知っていますか。

車を運転するおそれのある人にお酒を提供したり、お酒を飲んでいる人に車を提供したり、飲酒運転の車に同乗した場合は、飲酒運転と同様に処罰の対象になります。

3 「ハンドルキーパー運動」で飲酒運転を防止！

ハンドルキーパー運動とは、仲間と車で飲食店に行く場合は、あらかじめお酒を飲まない人（ハンドルキーパー）を決めて、その人が仲間を自宅まで送り届けることです。

お酒を提供する飲食店では「来店客が車で来ていないか」、車で来ている場合は「ハンドルキーパーは誰なのか」を確認して、飲酒運転を防ぎましょう。

4 飲酒運転情報の提供を！

北海道警察では、悪質な飲酒運転を根絶するために「飲酒運転ゼロボックス」による飲酒運転情報や、飲酒運転根絶に向けたアイデアを受け付けておりますので、皆様のご協力をお願いします。



← 飲酒運転ゼロボックスQRコード

問い合わせは士別警察署まで。

士別警察署 (代)23-0110

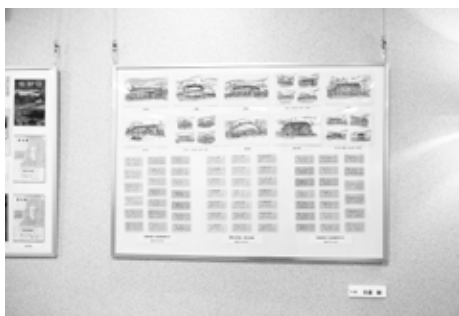
旧JR深名線の切符などをご寄付いただきました

幌加内町観光協会では、旧JR深名線の切符のコレクターである佐藤紬様より、当時の切符など貴重なコレクションをご寄贈いただき、交流プラザ内に「深名線 あの日の旅のきっぷ」と題して展示いたしました。展示では、平成7年9月3日の廃線日に発行された各種硬券やポストカードなど、計126点をご覧いただけます。

今年は深名線の廃線から30年の節目の年。旧JR深名線資料室とあわせて、町内外の皆さまに懐かしい深名線の思い出に触れていただければ幸いです。

また、佐藤様からは「どうか幌加内町の歴史の一資料として保存・保管していただければ幸いです」との温かいお言葉とともに、思い出が込められたお手紙もいただきました。

ご厚意に心より感謝申し上げます。



テルケア通信

Vol.9



你好
コウです

地域おこし協力隊のコウ・ケイリンです。

- ・10月は救命救急講習を消防の方々に依頼し開催しました。
参加した職員は皆、真剣に受講されていました。



テルケアに入所されている入居者様に万が一何かあった場合でも直ぐに対応出来るように人形を使い実践練習も行いました！



今後も救命救急講習や避難訓練等の研修も行い何かあった場合でも入居者様の安心、安全な日々の生活を提供出来るように頑張ります！

今月は以上となります。また来月お会いしましょう。謝謝。

不審な電話や訪問への 注意について

年金だより



まず、ここにご注意ください！！

電話や訪問により、預貯金額や口座番号、職業や家族構成などの個人情報をお聞きすることはありません。公的年金について、電話や訪問することがあるのは、日本年金機構及び当機構が業務委託を行っている委託事業者だけです。職員及び委託事業者が訪問する際は、必ず日本年金機構が発行した写真付き身分証明書を携行し、お客様に提示いたします。

委託事業者など、日本年金機構の職員以外が訪問により現金をお預かりすることはありません。職員が自宅へ訪問して現金をお預かりする場合は、その場で「領収証書」を発行します。

日本年金機構の職員が行う公的年金の手続き・年金証書などの再発行には手数料は一切かかりません。

怪しいなと感じたら…

即答を避け、相手の名前や所属、電話番号を確認し、一旦電話を切ってください。

口座番号等の個人情報を話したり、現金を支払ったり、振り込みをせずに、お近くの年金事務所へお問い合わせください。



不審な電話や訪問のケース

個人情報を聞き出すもの

1. 日本年金機構の職員を名乗り、「年金の支払いのために年齢や預貯金額、家族構成を教えなければ、年金の支給を差し止める」と言われた。
 - ・電話や訪問で、年齢や預貯金額、家族構成などの個人情報をお聞きすることはありません。
 - ・電話や訪問による質問に答えないことによって年金の支給を差し止めることはありません。
2. 運送会社を名乗り、「年金関係の荷物を預かっているが、配達できないので、職業や会社名を教えてください」などと言われた。
 - ・日本年金機構からお客様に文書をお届けする際に、職業や会社名をお聞きすることはありません。



詳しくは、お近くの年金事務所または役場住民課住民係(35-2124)へお問い合わせください。

幌加内町は旭川年金事務所の管轄区域です。

住所：〒070-8505 旭川市宮下通り2-1954-2 Tel：0166-25-5606（自動音声案内）

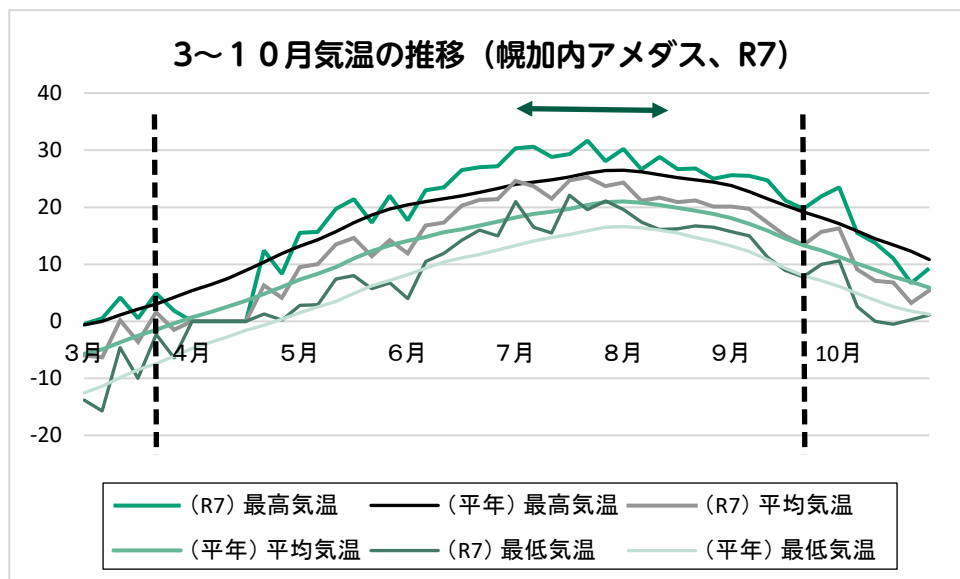


農業センター君



気象を振り返る、暑さ・寒さも彼岸まで？

今年も暑い日が続きましたが、特に夜～朝の気温が高く「寝苦しい」という声が聞かれました。熱帯夜（最低気温25℃以上）までは行かなかったものの、北海道人には厳しい夜でしたね。6月・7月の気温は最高・平均・最低どれも平年値を2℃以上も上回りました。特に7月の最高気温は平均29.7℃で、関東の主要都市の7月平年値とほぼ同等です。作物の生育に大きく影響したことは言うまでもありません。



平年値を上回るのが当たり前のような日々が続いた4～9月ですが、3月は.. ちょうどお彼岸頃から気温が落ち着いてきてました。じゃあ秋彼岸は.. 彼岸が過ぎても気温は上がりました。「暑さ・寒さも彼岸まで」は春は「当たり!」、秋は「はずれ」、そんな声が聞こえてきそうです。さあ来年は？

農業技術センター

ワンポイント 知恵袋！

テーマ：身近な生薬⑭キウイフルーツ

鳥のキウイに似ていることから名前が付けました。鳥のキウイはニュージーランドの国鳥で、果樹のキウイフルーツもニュージーランドが栽培の始まりのようです（原種は中国と言われています）。

さてこのキウイフルーツ、生薬としての効果もあります。七分で熟した果実を輪切りにし、天日干しして1日50gを煎じて飲むと「風邪による熱やむくみを改善」します。

果実はカリウムやビタミンCが多く、利尿作用があると言われています。ビタミンCは緑肉より黄肉の方が多く含まれています（食品成分表より）。何の気なしに食べているキウイフルーツ、意外な効果がありますね。





10月15日(水)
避難訓練

年に2回行われる避難訓練。防災の意識は常に持ち続け、いざ災害が起きた時に安全に身を守ることなど、毎年消防職員の方が指導してくれます。



10月18日(土)
産業祭

あいにくの天候の中行われた産業祭でしたが、多くの町民が訪れてくれました。幌高からは野菜やベーカリーの販売を行い、盛況のうちに終わりました。



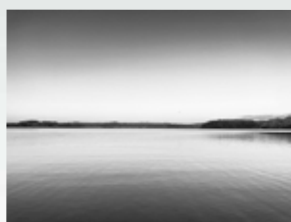
10月24日(金)
そば畑収穫

今年度は、手刈りでそばの収穫を行いました。いつもはコンバインで収穫をしていましたが、今年は手作業で生徒たちが収穫を行いました。



Best Shot! 今月の写真

今年も行われた「幌高フォトコンテスト」。町内や学校の様々な場所で撮影され、50を超える作品が応募されました。それぞれ切り取られた一瞬は高校生ならではの感性で、ユーモアのある作品や綺麗な景色の写真が並びました。



This Month 11月のできごと

- 11日 農生会役員選挙
- 14日 ニュース時事能力検定
- 18日 見学旅行(台湾・21日まで)
- 28日 体育祭

Next Month 12月の予定

- 1日 開校記念日
- 6日 農業技術検定
- 18日 校内プロジェクト発表会
- 19日 日本漢字能力検定
- 24日 冬季休業前集会

森のたんけん隊 2026冬

参加募集

【日 時】令和8年1月8日(木)～9日(金) 1泊2日
8日 11:00 集合 9日 15:00 解散

【場 所】北海道大学北方生物圏フィールド科学センター雨龍研究林

【対 象】小学校4年生～6年生 全市町村で計20名
※応募者多数の場合は抽選により選考します。

【参加費】6,000円(宿泊費、食費、プログラム費、傷害保険料を含みます)

【申込み】下記のHPかQRコードからお申し込みください。

インターネットからお申し込みできない場合は下記の電話までご相談ください。

※令和7年12月9日必着



教育委員会 社会教育係 ☎ 35-2177

URL: <https://morinotankentai.webnode.jp/>

※生涯学習センター前から会場まで無料送迎車を運行します。
持ち物や集合場所などは、応募締め切り後にお知らせします。



スキー教室

参加募集

【各クラス日程等】

ジュニアクラス	幼児クラス	一般クラス
【対 象】 小学生 40名	【対 象】年長組、 保護者同伴(30名)	【対 象】 高校生以上
【日 程】 令和8年1月10日・ 11日・17日・18日 10:00～15:00	【日 程】 令和8年1月31日・ 2月1日・8日 10:00～12:00	【日 程】 令和8年1月31日・ 2月1日・8日 10:00～15:00
【参加料】500円	【参加料】500円	【参加料】2,000円

【お申込み方法】

ジュニアクラス希望の方は、**12月15日(月)**までに下記お申込み先へ直接または学校を通してお申し込みください。

また、幼児・一般クラスを希望の方は**12月15日(月)**までに下記のお申し込み先へお申し込みください。

【お申し込み先】

- ・教育委員会社会教育係 ☎ 35-2177 FAX36-2100
- ・スキー連盟指導員会事務局:北村康栄(保健福祉課内)
☎ 35-3090 FAX35-3091

ほろたちスキー場リフト料金
減免・免除の実施について

町では児童生徒等に対するリフト料金の減免・免除を下記の要領で実施いたします。

1. 減免・免除の対象

- ①町内に住民票を有する小学生・中学生・高校生
- ②町内の高校生
- ③住民票を有さないが、保護者が町内に在住する高校生
- ④町内に住民票を有する65歳以上の高齢者
- ⑤町内に住民票を有する障害者手帳を有する者

2. リフト料金の減免・免除される内容

- ①小学生・中学生・高校生のシーズン券の料金を割引いたします。

(割引後の料金は小学生 5,000円、中学生 7,500円、高校生 10,500円になります。)

- ②高齢者・障害者のシーズン券は50%割引とします。

(割引後の料金は15,000円になります。)

- ③ほろたちスキー場営業中の土曜、日曜、祝日のリフト券を無料といたします。

3. 減免・免除措置を受ける場合の手続き

所定の用紙に必要事項を記入し、スキー場事務所へ提出し、リフト券の交付を受けてください。

※上記各申請書についてはスキー場に設置しております。

生涯学習カレンダー

12月	2日、9日、16日	英会話教室
	12日	生涯学習講座「そば菓子作り教室」

16日	チビッツ英語クラブ
30日～1月5日	生涯学習センター休館

議会だより

No.223

編集：議会広報特別委員会

令和7年 第3回定例会（9月18日）

議案12件、陳情4件、同意1件、承認1件、報告2件、意見書5件、動議案1件、発議1件が提出され原案のとおり決定した。

任命

○教育委員会委員の任命

川原 誠 氏

教育委員会委員として任命する案に同意した。

任期↓令和7年10月1日から

令和11年9月30日まで

決算認定

○令和6年度幌加内町各会計歳入歳出決算認定について

○決算審査特別委員会を設置して、閉会中の継続審査とした。

条例改正

○職員の勤務時間、休暇等に関する条例の一部を改正する条例

○人事院規則において育児時間の多様化に関する規定の整備及び年齢に応じた柔軟な働き方を

実現するための措置が規定されたことに伴う地方公務員の育児休業等に関する法律の一部改正を踏まえて、条例の一部を改正。

○職員の育児休業等に関する条例の一部を改正する条例

○地方公務員の育児休業等に関する法律の一部改正により、育

児部分休業制度が拡充されたことに伴い、本条例の関連規定を改正。

意見書

○国土強靱化に資する社会資本整備等に関する意見書案

○教職員未配置問題の抜本的改善を求める意見書案

○国の責任による少人数学級のさらなる前進を求める意見書案

○特別支援学校の過大過密解消及び特別支援学級の学級編成標準の改善を求める意見書案

○すべての高校で35人以下学級の実現と「高校配置計画案」の見直しを求める意見書案

協議の結果、決定した。

発議

○閉会中の所管事務調査の申し出について

○議会運営委員会及び総務厚生常任委員会、産建文教常任委員会からの申し出を協議の結果、許可した。

議会の様子をホームページで見ることができます！



議員の活動や広報など掲載しています。
議会ページは町ホームページから見るができます。

町長の行政報告及び教育長の行政報告がありました。概要についてお知らせします。

町長行政報告

「主要農作物の生育状況」

もち米は、融雪期が4月22日と平年並みで、春先の降雨により耕起作業は1日遅れたものの、は種後の気温が概ね高く推移したことから、移植は平年並みの5月16日に実施され、出穂期は平年より7日早まり、全体として順調に生育しました。収量は概ね平年並みの見込みです。一方、そばは融雪が平年並みで農作業のスタートは順調でしたが、6月中旬から8月上旬にかけての高温や豪雨が生育に大きく影響しました。特に7月から8月にかけて3度の集中豪雨が発生し、朱鞠内地区では1回あたり最大で100ミリを超える雨量を記録しました。8月26日から27日にかけては短時間に激しい雨と風があり、そば畑全体の約半分に当たる1,685ヘクタールで倒伏が確認され、約30ヘクタールでは冠水・浸水の被害が発生しました。現時点では、被害面積のみを北海

道など関係機関に報告しており、今後の回復状況を見ながら最終的な被害額を算出する予定です。もし回復が見られなかった場合、最大で約2,900万円の被害になると試算しています。現在は水稻で6割、そばで4割ほどの収穫が進んでおり、何とか平年並み以上の出来秋を期待しています。

「新たなそば加工施設の建設決定」

町の特産品である「幌加内そば」のブランド力をさらに高めるため、新たなそば加工施設の整備が決定しました。事業主体は町の指定管理者である株式会社ほろかない振興公社で、現在の農産加工総合研究センター北側に、年間約150万袋の製麺が可能な新工場を建設します。建設費は約34億円で、10割乾麺の製造にも対応できる最新設備を備える計画です。この構想は、コロナ禍を挟み約6年にわたって検討が続けられてきましたが、近年の物価高騰により建設コストが上昇する中、早期の決断が必要と判断しました。今後は国や道の補助金、地方債の活用などにより財源を確保する

とともに、長野県のそば製造企業「株式会社おびなた」と連携し、製造技術や営業体制の強化を図り今後もブランドの確立と地域産業の振興をめざします。

「J・クレジットを活用した森づくりへ」

環境分野の新たな取組として、株式会社NTTドコモと「持続可能な森づくりに関する基本合意書」を締結しました。この合意書は、ゼロカーボンの推進を目的に、ドコモの通信技術やノウハウを活用しながら、町有林の整備や環境保護活動の「見える化」を進め、持続可能な森林経営を実現していくことを定めたものです。具体的には、町有林の整備によって二酸化炭素の吸収量を高め、その「環境価値」をJ・クレジットとして企業が購入できる仕組みを構築します。また、スマート林業機械の導入検証や、町民を対象とした環境教育にも連携して取り組む予定です。今後は、町有林の吸収量調査を実施し、事業ごとに覚書を締結して具体的な活動を進めていきます。

教育長行政報告

「幌加内高校生、そば打ち全国大会に出場」

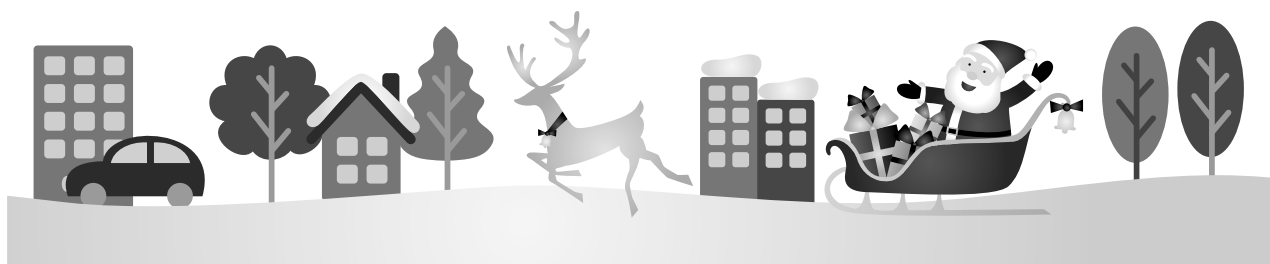
8月6日に東京都港区で開催された「第15回全国高校生そば打ち選手権大会」には、同校の1チームが出場。教員や講師の指導の下、全員が力を出しきりましたが、優勝旗の奪還とはなりませんでしたが、今後に向けて気持ちを新たにそば打ちに励んでいただければと期待するところです。

「農業クラブ発表大会で全道へ」

6月26日から27日にかけて旭川農業高等学校で開催された「北海道学校農業クラブ連盟意見発表大会」では、3年生の野口翔さんが「分野Ⅰ類」で優秀、黒龍遥稀さんが「分野Ⅱ類」で最優秀を受賞し、そろって全道大会への出場権を獲得しました。

8月27日から28日に留寿都村で開催された全道大会では入賞には届きませんでしたが、2年連続全道大会へ進めたことは称賛でき、今後の更なる活躍に期待を申し上げるとともに、校長先生を初め、諸先生方に深く感謝

と敬意を表すところです。



一般質問



蔵前議員

Q 緊急銃猟への対応体制について

A 対応マニュアルを改定中で、出沒段階ごとに行動指針を整備している。

Q 9月1日に改正された鳥獣保護管理法では、市町村が判断して「緊急銃猟（きんきゅうじゅうりょう）」を行えるようになった。

これまでは発砲の際に警察官の了承が必要で、改正後は人の生活圏に危険な鳥獣が出た場合、市町村の判断でハンターに駆除を委託できるようになっている。

幌加内町でもヒグマの出沒が見られるが、今のところは町中心部から離れた場所が多い状

況。しかし今後、冬に向けて出沒が増える可能性もある。

もし町内中心部にヒグマが現れた場合に備えて、緊急銃猟に対応した「マニュアル」などの整備は進んでいるのか。

また、新聞では「市町村にはノウハウがなく、協議に時間がかかっている」との報道もあったが、本町ではどのように協議を進めているのか。

答弁

町長

A 鳥獣による人身被害が全国で増加しており、それを受けて法改正が行われた。

これにより、市街地でも住民の安全が確保できる場合に限り、市町村長の判断でハンターに依頼して緊急銃猟を行えるようになった。

本町では、過去に朱鞠内湖畔で発生したヒグマによる人身事故を契機に、「ヒグマ被害防止対策協議会」を設立した。

専門家の助言を受けながら「幌加内町ヒグマ出沒時の対応方針」を定め、出沒の危険度に応じて段階0〜3、さらに「緊急対応型問題個体」に区分し、

対応内容を明確化している。危険度が段階3以上の場合

「幌加内町ヒグマ対策本部」を設置して対応することになっている。

また、職員向けには「職員ヒグマ対策対応マニュアル」を作成し、出沒情報があった場合には迅速に初動体制をとれるよう整備している。

7月には環境省主催の「緊急銃猟ガイドライン」説明会、8月には保険会社による「緊急銃猟時補償費用保険」の説明会が開催された。

本町としても、それらを参考に既存マニュアルの改訂作業を進めている段階。

一方で、緊急銃猟の実施には多くの課題がある。

実施条件としては「市街地や建物に侵入、またはその恐れがある」「銃猟以外の手段がない」といった要件を満たす必要がある。

さらに、現場ではハンター支援、判断、通行制限、避難指示、映像記録、広報、処理など多くの役割が求められる、少なくとも10人程度の体制が必要とされている。

そのため、職員やハンターの知識・技能向上、地域住民や関係機関の協力、そして「緊急銃

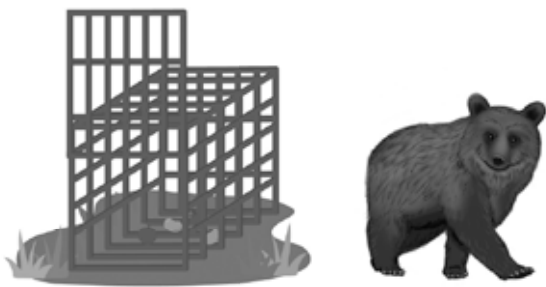
猟訓練」の実施も欠かせない。

町としては「緊急銃猟」を発動しないで済むよう、日常生活圏外での箱わな設置などの水際対策を強化していく。

町民の皆さんには、ヒグマを引き寄せないために、コンポストやごみの管理を徹底し、観光客にはポイ捨てを控えるよう呼びかけている。

また、ヒグマへの正しい理解を深めるため、11月8日（土）には「2025ヒグマフォーラム 幌加内」を開催する。

今後も箱わなや自動撮影カメラの増設、職員体制の強化に努め、町民の安全を守っていく。



●議会事務局からのお願い●

議長宛の文書や案内状は、議長公務の日程を調整する必要がありますので、直接議会事務局へ送付願います。

(送付先) 〒074-0492 北海道雨竜郡幌加内町字幌加内 4699 番地
幌加内町議会事務局宛

Q

役場庁舎へのエアコン設置について財源確保が課題。遮光フィルムの試験や扇風機などで暑さ対策を行い、効果をみながら今後の導入を検討。

A

今年の夏は猛暑が続き、冷涼といわれる幌加内でも気温が高く、職員にとって厳しい環境だった。

暑い庁舎では業務効率やモチベーションの低下も懸念される。教育委員会なども含め、庁舎へのエアコン設置を検討しているかどうか。

また、エアコンを設置すれば、夏季の酷暑時に庁舎を「クーリングシェルター（避暑施設）」として町民に開放することも可能。

次年度に向けた考えは。

答弁

町長

A 近年は気候変動の影響により気温上昇や豪雨、干ばつなどの異常気象が増えている。

本町でも今年は真夏日（30℃以上）が23日あり、最高気温は33・7℃を記録した。過去5年間の平均は17・4日。冷房設備を備えている町の施設は、生涯学習センターの一部ホールや音楽室、農業活性化センター、町民研修センターの研修室、ほろみんラウンジなど。

また、小・中・高校の教室や保健室にも設置済みで、本年度中には保健福祉総合センターの一部にも導入予定。

これらの施設は国の補助金や起債を活用して整備しており、熱中症警戒アラート発令時には「クーリングシェルター」として開放を検討している。

一方で、役場庁舎へのエアコン設置には、設備改修を含めておよそ3,300万円（税込）が必要となる。

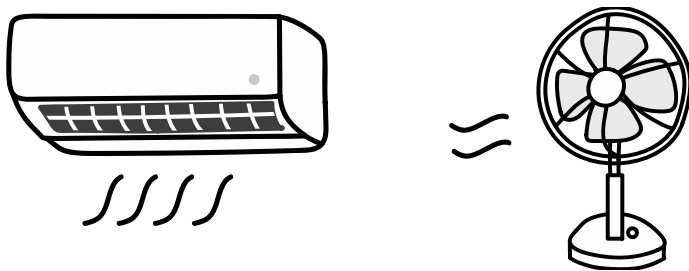
電力使用量の増加に伴う工事費や物価高騰の影響もあり、財源確保が課題。

今年度は、庁舎1階の窓に放射冷却フィルムを試験的に設置しており、外気温30℃以上でも室温は20℃台後半に抑えられることが確認されている。

その他、大型扇風機やスポットクーラーを併用し、来庁者や

職員が少しでも快適に過ごせるよう環境改善を進めている。今後は、フィルムの効果検証を踏まえ、建物性能に合った設備を検討しているが、厳しい財政状況の中で費用面の課題も大きい。ため、慎重に判断する必要がある。

役場庁舎は町民生活に密着した場所であり、今後も利便性と快適性の向上に努めていく。



★ 議会を傍聴してみませんか ★

定例会は3月・6月・9月・12月の年4回開催されます。傍聴の手続きは簡単、受付簿に「住所」「氏名」を書いていただければ結構です。

予算審査特別委員会、決算審査特別委員会は年1回開催されます。

議会の
開催時期

- ・第1回定例会 3月中旬
- ・予算審査特別委員会 3月中旬
- ・第2回定例会 6月中旬～下旬
- ・第3回定例会 9月中旬
- ・決算審査特別委員会 10月中旬～下旬
- ・第4回定例会 12月中旬～下旬

議会事務局／役場別館3階 ☎ 0165-35-2121 (内線373)

補正予算

○令和7年度幌加内町一般会計補正予算(第3号)

議会費…道外行政調査旅費の追加、一般管理費の修繕料の増額。町制130年記念事業…カントリーサインの新デザイン募集に伴う報奨金・記念品費用の追加。社会福祉費…外国人介護人材育成支援の対象者増による負担金の追加、各種補助金返還金の精算。住宅費…町営住宅の修繕・撤去費、住宅リフォーム補助金の増額、緑ヶ丘団地廃止に伴う移転保証費の追加。その他…ほろたちスキー場等公社施設の改修経費、給食費の物価高騰への対応。地方交付税5,585万円の追加などにより、歳入歳出にそれぞれ5,708万4千円を増額し、予算総額を47億7,057万4千円とした。



質疑

中南委員

Q

自家用車使用時の単価(1kmあたり15円)

について、現状に見合っていないのではないかな。

回答

大野副町長

A

来年度に向けて見直しを検討する。

○令和7年度幌加内町国民健康保険特別会計補正予算(第2号)

令和8年度から国民健康保険料に「子ども・子育て支援金」が上乗せされるため、必要となるシステムの改修費用として、歳出にシステム改修業務委託料117万5千円を追加するとともに、歳入においても同額の国库補助金を追加し、予算総額を1億6,704万9千円とした。

○令和7年度幌加内町後期高齢者医療特別会計補正予算(第1号)

令和8年度から後期高齢者医療制度の保険料にも「子ども・子育て支援金」が含まれることになるため、必要となるシステ

ムの改修経費と、令和6年度の繰越金を合わせて342万6千円が追加され、総額を4,100万3千円とした。

○令和7年度幌加内町介護保険事業特別会計補正予算(第2号)

全国統一の標準化システムに対応した被保険者証や負担限度額認定証、介護保険料納付書などの各種帳票を作成する必要があるため、その経費54万9千円を追加し、総額を2億1,019万3千円とした。

○幌加内町簡易水道事業会計補正予算(第1号)

幌加内浄水場の原水ポンプが経年劣化により故障したため、修繕料として原水及び上水費に38万5千円を追加した。これにより、収益的収入および支出がそれぞれ38万5千円増額され、補正後の収益的収入(簡易水道事業収益)は1億268万9千円、収益的支出(簡易水道事業費用)は9,308万5千円とした。

産建文教常任委員会行政視察報告

調査事項：農産加工センターの改修

視察先：長野県(株式会社おびなた)

調査年月日：令和7年7月17日

視察議員：蔵前委員長 中南委員 中村委員 寺崎委員 藤井委員

そばの加工販売で国内トップ企業であり、幌加内町とほろかない振興公社と包括連携協定を締結している「株式会社おびなた」本社を訪問し、業務内容をはじめ製品開発や製造過程の説明を受け、隣接する工場施設の視察を行なった。



調査事項：道路・河川の整備について

視察先：三笠市(幾春別川ダム建設事業所)

調査年月日：令和7年10月14日

視察議員：蔵前委員長 中南委員 中村委員 寺崎委員 藤井委員

幾春別川ダム事業所長より、幾春別川総合開発事業の概要説明を受け新桂沢ダムの新旧堤体内部視察、三笠ばんべつダム工事状況の視察、JV宿舎の状況視察を行なった。



議会日誌 7～10月

7月

- 1日 戦没者追悼式
- 4日 広報委員会
- 8日 道町村議会議長会主催「議員研修会」(札幌市)
- 15日 なおみちカフェ対応
- 17日 産建文教常任委員会行政視察(～18日、長野県)
- 23日 京都府亀岡市議会行政視察
- 26日 北口ゆうこう道議と語る青空の集い(士別市)
- 28日 広報委員会
- 29日 上川北部議会事務局研修会(士別市)
- 30日 三町広域振興協議会旭川要望(旭川市)

8月

- 1日 三町広域振興協議会留萌要望(留萌市)、札幌要望(札幌市)、三町広域振興協議会 札幌要望懇談会
- 4日 道々旭川幌加内線整備促進期成会札幌要望(札幌市)
- 5日 全道林活議連絡会定期総会(札幌市)
- 6日 全国高校そば打ち選手権大会(東京都)
- 18日 士別地域日台親善協会総会(士別市)
- 19日 広報研修会(札幌市)
- 20日 士別地方消防事務組合議会臨時会
- 21日 全員協議会
- 22日 民生委員推薦会(アルク)
- 28日 和寒・剣淵・幌加内3町議会議員研修会(剣淵町)北海道市町村職員退職組合議会定例会(札幌市)
- 29日 第30回幌加内町新そば祭り記念フォーラム2025



9月

- 3日 剣淵町役場訪問、広報委員会
- 6日 母子里水道利用組合50周年記念式典、添牛内自治区「長寿に感謝する集い」
- 7日 士別市長選挙当選祝い(士別市)
- 8日 旭川市長選挙当選祝い(旭川市)
- 10日 議会運営委員会、全員協議会
- 13日 幌加内自治区敬老会、朱鞠内自治区敬老会
- 15日 母子里自治区敬老会
- 18日 全員協議会、第2回定例会
- 24日 上川町村議会事務局長会前期研修会(旭川市)
- 28日 関西幌加内会(京都府)

10月

- 2日 上川管内町村議会議長研修会(～3日、南富良野町)
- 14日 産建文教常任委員会行政視察(三笠市)
- 16日 秋の交通安全町民集会(大講堂)
- 17日 上川北部市町村議会議長会定例会(美深町)
- 18日 上川北部市町村議会議長会定例会(美深町)
- 21日 決算審査特別委員会、共和町議会常任委員会行政視察
- 22日 決算審査特別委員会
- 24日 決算審査特別委員会
- 30日 3町現地検討会(沼田町ほか)
- 31日 上川町村議会議長会正副会長会議(愛別町)



2025年12月

LUONTO
幌加内せいの温泉ルオント

イベントカレンダー

日	月	火	水	木	金	土
	1 平日ランチフェア	2 平日ランチフェア	3 定休日	4 平日ランチフェア	5 平日ランチフェア	6 十割そばフェア
7 十割そばフェア ☺ ファミリー Day (スタンプ2倍)	8 平日ランチフェア	9 平日ランチフェア	10 定休日	11 平日ランチフェア	12 平日ランチフェア ☺ 誰でも Day (スタンプ2倍)	13 十割そばフェア ☺ レディース Day (スタンプ2倍)
14 十割そばフェア ☺ ファミリー Day (スタンプ2倍)	15 平日ランチフェア	16 平日ランチフェア	17 定休日	18 平日ランチフェア	19 平日ランチフェア ☺ 誰でも Day (スタンプ2倍)	20 十割そばフェア ☺ レディース Day (スタンプ2倍)
21 十割そばフェア ☺ ファミリー Day (スタンプ2倍)	22 平日ランチフェア	23 平日ランチフェア	24 定休日	25 平日ランチフェア	26 平日ランチフェア ☺ 誰でも Day (スタンプ2倍)	27 十割そばフェア ☺ レディース Day (スタンプ2倍)
28 十割そばフェア	29 【短縮営業】	30 【短縮営業】	31 【短縮営業】	1 【短縮営業】	2 【短縮営業】	3 【短縮営業】
☺ ファミリー Day (スタンプ2倍)	【そばの里】 昼のみ営業 夜の部は休業	【そばの里】 昼のみ営業 夜の部は休業	☺ ルオント Day (スタンプ 5倍) 【そばの里】 終日休業	【そばの里】 昼のみ営業 夜の部は休業	【そばの里】 昼のみ営業 夜の部は休業	【そばの里】 昼のみ営業 夜の部は休業
	ルオント公式 HP					
	スタンプDAY内容: ◎ファミリーDAY:家族全員 ◎レディースDAY:女性全員 ◎誰でもDAY/ルオントDAY:入浴者全員 ※他のスタンプDAYおよび割引、サービスとの併用不可 ※スタンプの押印は有料入館者に限る ◎入浴料金:大人¥500、小学生¥250、未就学児無料 館内禁煙 Wi-Fi・足湯(無料) ※イベント、お知らせ、記載内容については予告なく変更する場合がございます。予めご了承願います。					

【ルオントからのお知らせ】

蕎麦ダイニング「そばの里」
営業時間の変更
12月～3月
夜の部 17:00～20:00
(L.O 19:30)

年末年始営業時間の変更
12月29日～1月3日
12月29日～1月3日
●温泉入浴
10:00～18:00

●蕎麦ダイニング「そばの里」
11:30～14:00
※夜の部は休業
※12月31日は終日休業

そばの里ランチフェア
1日20食限定・昼の部のみ
【平日ランチ】
HP、各SNSで発表します。
¥1,300(税込)

【土日祝ランチ】
雪割十割蕎麦
¥1,000(税込)



せいの温泉ルオント
電話：0165-37-2070
10:00～21:00 水曜定休

【ルオントからのお知らせ】

蕎麦ダイニング「そばの里」
営業時間の変更12月～3月
夜の部 17:00～20:00
(L.O 19:30)

年末年始営業時間の変更

12月29日～1月3日
12月29日～1月3日●温泉入浴
10:00～18:00●蕎麦ダイニング「そばの里」
11:30～14:00※夜の部は休業
※12月31日は終日休業

そばの里ランチフェア

1日20食限定・昼の部のみ
【平日ランチ】HP、各SNSで発表します。
¥1,300(税込)【土日祝ランチ】
雪蔵十割蕎麦

¥1,000(税込)

せいの温泉ルオント
電話:0165-37-2070
10:00～21:00 水曜定休

冬至

拍子者からのひと言

一年でもっとも日が短くなる「冬至」。長くのびた影と、早く訪れる夕暮れが、季節の深まりを静かに知らせてくれます。古くから冬至は、弱まった太陽の力が再び戻りはじめ、節目として大切にされ、かぼちゃを食べたり、ゆず湯に入ったりと、無病息災を願う習慣が受け継がれてきました。



ご厚志に感謝します
◆社会福祉協議会に
10月15日 橋本 房男 様
(離町に際して)

お誕生おめでとう
10月12日 堂前 耶乃ちゃん
(父 良樹、母 莉菜)

ひとのうじき

まちの人口

※10月末現在

【世帯数】 692世帯 (前月比-2)

人口	1,208人 (前月比+1)
男	603人
女	605人

道の駅クーポン

せいの温泉
ルオント入浴料

大人 100円引き

小人 50円引き

さらに!

スタンプ2倍

■2026年1月末迄

■何度でも利用可

※クーポンは切り取り、
ご提示ください。※他スタンプDay及び割引、
サービスとの使用不可

幌加内町 広報ほろかない 2025年12月号 (No.840)

■発行日 令和7年12月2日 ■発行所 幌加内町(北海道雨竜郡幌加内町字幌加内 ☎0165-35-2121)

■印刷 株式会社 須田製版

※広報ほろかないは、見やすく読みやすいユニバーサルデザインフォントを採用しています。UD FONT